



แผนอัตรากำลัง 3 ปี
ประจำปีงบประมาณ พ.ศ.2558 – 2560
(ปรับปรุงครั้งที่ 5) พ.ศ.2559

องค์การบริหารส่วนตำบลด้านขุนทด
อำเภอด้านขุนทด จังหวัดนครราชสีมา

สารบัญ

เรื่อง	หน้า
1. หลักการและเหตุผล	1
2. วัตถุประสงค์	2
3. ขอบเขตและแนวทางในการจัดทำแผนอัตรากำลัง 3 ปี	2
4. สภาพปัญหา ความต้องการของประชาชนในเขตพื้นที่องค์การบริหารส่วนตำบลด่านขุนทด	3
5. ภารกิจ อำนาจหน้าที่ขององค์การบริหารส่วนตำบลด่านขุนทด	5
6. ภารกิจหลัก และภารกิจรองที่องค์การบริหารส่วนตำบลด่านขุนทดจะดำเนินการ	9
7. สรุปปัญหาและแนวทางในการกำหนดโครงสร้างส่วนราชการและกรอบอัตรากำลัง	10
8. โครงสร้างการกำหนดส่วนราชการ	10
9. ภาระค่าใช้จ่ายเกี่ยวกับเงินเดือนและประโยชน์ตอบแทนอื่น	21
10. แผนภูมิโครงสร้างการแบ่งส่วนราชการตามแผนอัตรากำลัง 3 ปี	24
11. บัญชีแสดงจัดคนลงสู่ตำแหน่งและการกำหนดเลขที่ตำแหน่งในส่วนราชการ	32
12. แนวทางการพัฒนาพนักงานส่วนตำบล	37
13. ประกาศคุณธรรม จริยธรรมของพนักงานส่วนตำบล	38

คำนำ

การจัดทำแผนอัตรากำลัง 3 ปี สำหรับปีงบประมาณ พ.ศ.2558 - 2560 ขององค์การบริหารส่วนตำบลด้านขุนทด อำเภอด้านขุนทด จังหวัดนครราชสีมา มีวัตถุประสงค์เพื่อนำไปใช้เป็นเครื่องมือในการวางแผนอัตรากำลังคน การพัฒนากำลังคนให้สามารถดำเนินการตามภารกิจขององค์การบริหารส่วนตำบลด้านขุนทด ได้สำเร็จเป็นไปตามวัตถุประสงค์และเป็นไปอย่างมีประสิทธิภาพและประสิทธิผล

การจัดทำแผนอัตรากำลัง 3 ปี ทำให้องค์การบริหารส่วนตำบลด้านขุนทดสามารถคาดคะเนได้ว่าในอนาคตในช่วงระยะเวลา 3 ปีข้างหน้าจะมีการใช้อัตรากำลังข้าราชการและลูกจ้างตำแหน่งใด จำนวนเท่าใด จึงจะเหมาะสมกับปริมาณงานและภารกิจของหน่วยงาน อีกทั้งยังเป็นการกำหนดทิศทางและเป้าหมายในการพัฒนาพนักงานส่วนตำบลและลูกจ้าง และสามารถใช้เป็นเครื่องมือในการควบคุมภาระค่าใช้จ่ายด้านการบริหารงานบุคคลไม่ให้เกินกว่าร้อยละ 40 ของงบประมาณรายจ่ายประจำปีได้อีกด้วย

ที่ผ่านมาองค์การบริหารส่วนตำบลด้านขุนทดได้มีการจัดทำแผนอัตรากำลัง 3 ปีในรอบปีงบประมาณ พ.ศ.2555-2557 ซึ่งขณะนี้ได้ครบกำหนดรอบระยะเวลาการใช้แผนอัตรากำลัง 3 ปีดังกล่าว ดังนั้น เพื่อให้การบริหารงานบุคคลของหน่วยงานเป็นไปอย่างต่อเนื่อง องค์การบริหารส่วนตำบลด้านขุนทด จึงได้จัดทำแผนอัตรากำลัง 3 ปี สำหรับปีงบประมาณ พ.ศ.2558 - 2560 (ปรับปรุงครั้งที่ 5) ฉบับนี้ขึ้น เพื่อใช้เป็นเครื่องมือในการวางแผนการใช้อัตรากำลังคน การพัฒนากำลังคนให้สามารถดำเนินการตามภารกิจขององค์การบริหารส่วนตำบลด้านขุนทดให้สำเร็จลุล่วงเป็นไปตามวัตถุประสงค์ที่กำหนดไว้ และเป็นไปอย่างมีประสิทธิภาพและประสิทธิผล

องค์การบริหารส่วนตำบลด้านขุนทด

แผนอัตรากำลัง 3 ปี
องค์การบริหารส่วนตำบลด้านขุนทด อำเภอด้านขุนทด จังหวัดนครราชสีมา
ประจำปีงบประมาณ พ.ศ.2558 – 2560
(ปรับปรุงครั้งที่ 5) พ.ศ.2559

1. หลักการและเหตุผล

องค์การบริหารส่วนตำบลด้านขุนทด ได้ดำเนินการจัดทำแผนอัตรากำลัง 3 ปี สำหรับปีงบประมาณ พ.ศ. 2558 - 2560 เพื่อให้การบริหารงานบุคคลขององค์การบริหารส่วนตำบลด้านขุนทด เป็นไปตามอำนาจหน้าที่ภารกิจ และระเบียบกฎหมาย ดังนี้

1.1 ประกาศคณะกรรมการกลางพนักงานส่วนตำบล (ก.อบต.) เรื่อง มาตรฐานทั่วไปเกี่ยวกับอัตรากำลังและมาตรฐานของตำแหน่ง ลงวันที่ 22 พฤศจิกายน พ.ศ. 2544 ข้อ 5 กำหนดให้คณะกรรมการพนักงานส่วนตำบล (ก.อบต.จังหวัด) กำหนดตำแหน่งพนักงานส่วนตำบลว่าจะมีตำแหน่งใด ระดับใด อยู่ในส่วนราชการใด จำนวนเท่าใด ให้คำนึงถึงภารกิจหน้าที่ความรับผิดชอบ ลักษณะงานที่ต้องปฏิบัติ ความยากและคุณภาพของงาน ปริมาณ ตลอดจนกระทั่งภาระค่าใช้จ่ายขององค์การบริหารส่วนตำบล ที่จะต้องจ่ายในด้านบุคคล โดยให้องค์การบริหารส่วนตำบลจัดทำแผนอัตรากำลังของพนักงานส่วนตำบล เพื่อใช้ในการกำหนดตำแหน่งโดยความเห็นชอบของคณะกรรมการพนักงานส่วนตำบล(ก.อบต.จังหวัด) ทั้งนี้ให้เป็นไปตามหลักเกณฑ์และวิธีการที่คณะกรรมการกลางพนักงานส่วนตำบล (ก.อบต.)กำหนด

1.2 คณะกรรมการกลางพนักงานส่วนตำบล(ก.อบต.) ได้มีมติเห็นชอบประกาศกำหนดการกำหนดตำแหน่งพนักงานส่วนตำบล โดยรัฐมนตรีว่าการกระทรวงมหาดไทยได้ลงนามประกาศ ณ วันที่ 21 สิงหาคม พ.ศ. 2545 กำหนดแนวทางให้องค์การบริหารส่วนตำบล จัดทำแผนอัตรากำลังขององค์การบริหารส่วนตำบล เพื่อเป็นกรอบในการกำหนดตำแหน่งและการใช้ตำแหน่งพนักงานส่วนตำบล โดยให้เสนอให้คณะกรรมการพนักงานส่วนตำบล (ก.อบต.จังหวัด) พิจารณาให้ความเห็นชอบ โดยได้กำหนดให้องค์การบริหารส่วนตำบล แต่งตั้งคณะกรรมการจัดทำแผนอัตรากำลัง วิเคราะห์อำนาจหน้าที่และภารกิจขององค์การบริหารส่วนตำบล วิเคราะห์ความต้องการกำลังคน วิเคราะห์การวางแผนการใช้กำลังคน จัดทำกรอบอัตรากำลังและกำหนดหลักเกณฑ์และเงื่อนไขในการกำหนดตำแหน่งพนักงานส่วนตำบลตามแผนอัตรากำลัง 3 ปี

1.3 ประกาศคณะกรรมการกลางพนักงานส่วนตำบล (ก.อบต.) เรื่อง มาตรฐานทั่วไปเกี่ยวกับพนักงานจ้าง ลงวันที่ 10 กรกฎาคม 2557 โดยมาตรฐานทั่วไปเกี่ยวกับพนักงานจ้างสำหรับองค์กรปกครองส่วนท้องถิ่นดังกล่าว กำหนดเพื่อเป็นการปรับปรุงแนวทางการบริหารงานบุคคลของลูกจ้าง ให้เกิดความเหมาะสมและให้การปฏิบัติหน้าที่ราชการขององค์กรปกครองส่วนท้องถิ่นเกิดความคล่องตัว ประสิทธิภาพ ประสิทธิผลและประโยชน์สูงสุดในการบริหารงานบุคคลขององค์กรปกครองส่วนท้องถิ่น โดยได้กำหนดให้คณะกรรมการกลางพนักงานส่วนตำบลนำมาตรฐานทั่วไปเกี่ยวกับพนักงานจ้างมากำหนดเป็นประกาศหลักเกณฑ์และเงื่อนไขเกี่ยวกับพนักงานจ้าง พร้อมทั้งให้องค์กรปกครองส่วนท้องถิ่นดำเนินการจัดทำแผนอัตรากำลัง 3 ปี ตามประกาศคณะกรรมการกลางพนักงานส่วนตำบล เรื่อง มาตรฐานทั่วไปเกี่ยวกับพนักงานจ้าง (ฉบับที่ 3) ลงวันที่ 10 กรกฎาคม 2557

1.4 ประกาศคณะกรรมการพนักงานส่วนตำบลจังหวัดนครราชสีมา เรื่อง หลักเกณฑ์และเงื่อนไขเกี่ยวกับการบริหารงานบุคคลขององค์การบริหารส่วนตำบล ได้กำหนดหลักเกณฑ์และวิธีปฏิบัติที่ได้กำหนดไว้ตามมาตรฐานทั่วไป และผู้ว่าราชการจังหวัดนครราชสีมา ในฐานะประธานคณะกรรมการพนักงานส่วนตำบลจังหวัดนครราชสีมา ได้ลงนาม เมื่อวันที่ 24 ตุลาคม พ.ศ. 2545

จากหลักการและเหตุผลดังกล่าว องค์การบริหารส่วนตำบลด้านขุนทด จึงได้จัดทำแผนอัตรากำลัง 3 ปี สำหรับปีงบประมาณ พ.ศ. 2558 – 2560 (ปรับปรุงครั้งที่ 3) ขึ้น

2. วัตถุประสงค์

2.1 เพื่อให้องค์การบริหารส่วนตำบลด้านขุนทด มีโครงสร้างการแบ่งงานและระบบงานที่เหมาะสม ไม่ซ้ำซ้อนอันจะเป็นการประหยัดงบประมาณรายจ่ายขององค์กรปกครองส่วนท้องถิ่น

2.2 เพื่อให้องค์การบริหารส่วนตำบลด้านขุนทด มีการกำหนดตำแหน่งการจัดอัตรากำลัง โครงสร้าง การบริหารงานให้เหมาะสมกับอำนาจหน้าที่ขององค์การบริหารส่วนตำบล ตามพระราชบัญญัติสภา ตำบลและองค์การบริหารส่วนตำบล พ.ศ. 2537 และพระราชบัญญัติกำหนดแผนและขั้นตอนการกระจายอำนาจ ให้องค์การปกครองส่วนท้องถิ่น พ.ศ. 2542

2.3 เพื่อให้คณะกรรมการพนักงานส่วนตำบลจังหวัดนครราชสีมา (ก.อบต.จังหวัดนครราชสีมา) ตรวจสอบการกำหนดตำแหน่งและการใช้ตำแหน่งของพนักงานส่วนตำบล ลูกจ้างประจำ และพนักงานจ้างให้เหมาะสมกับอำนาจหน้าที่

2.4 เพื่อเป็นแนวทางในการดำเนินการวางแผนการใช้อัตรากำลัง การพัฒนาบุคลากรขององค์การบริหารส่วนตำบลด้านขุนทดให้เหมาะสม

2.5 เพื่อให้องค์การบริหารส่วนตำบลด้านขุนทด สามารถวางแผนอัตรากำลังในการบรรจุแต่งตั้ง พนักงานส่วนตำบล เพื่อให้การบริหารงานขององค์การบริหารส่วนตำบลเกิดประโยชน์ต่อประชาชน เกิดผลสัมฤทธิ์ต่อภารกิจตามอำนาจหน้าที่ มีประสิทธิภาพ มีความคุ้มค่า สามารถลดขั้นตอนการปฏิบัติงาน และมีการลดภารกิจ และยุบเลิกหน่วยงานที่ไม่จำเป็น การปฏิบัติภารกิจสามารถตอบสนองความต้องการของประชาชนได้เป็นอย่างดี

2.6 เพื่อให้องค์การบริหารส่วนตำบลด้านขุนทด ดำเนินการวางแผนการใช้อัตรากำลังบุคลากรให้เหมาะสม การพัฒนาบุคลากรได้อย่างต่อเนื่องมีประสิทธิภาพ และสามารถควบคุมภาระค่าใช้จ่ายด้านการบริหารงานบุคคลให้เป็นไปตามที่กฎหมายกำหนด

3. ขอบเขตและแนวทางในการจัดแผนอัตรากำลัง 3 ปี

คณะกรรมการจัดทำแผนอัตรากำลังขององค์การบริหารส่วนตำบลด้านขุนทด ซึ่งมีนายกองค์การบริหารส่วนตำบลด้านขุนทดเป็นประธาน ปลัดองค์การบริหารส่วนตำบลด้านขุนทด หัวหน้าส่วนราชการเป็นกรรมการ และมีข้าราชการหรือพนักงานส่วนท้องถิ่น 1 คน เป็นเลขานุการ เห็นสมควรให้จัดทำแผนอัตรากำลัง 3 ปี โดยมีขอบเขตเนื้อหาครอบคลุมในเรื่องต่างๆ ดังต่อไปนี้

3.1 วิเคราะห์ภารกิจ อำนาจหน้าที่ความรับผิดชอบขององค์การบริหารส่วนตำบลด้านขุนทด ตามพระราชบัญญัติสภาตำบลและองค์การบริหารส่วนตำบล พ.ศ.2537 และตามพระราชบัญญัติกำหนดแผนและขั้นตอนการกระจายอำนาจให้องค์การปกครองส่วนท้องถิ่น พ.ศ.2542 ตลอดจนกฎหมายอื่นให้สอดคล้องกับแผนพัฒนาเศรษฐกิจและสังคมแห่งชาติ แผนพัฒนาจังหวัด แผนพัฒนาอำเภอ แผนพัฒนาตำบล นโยบายของรัฐบาล และสภาพปัญหาของตำบลด้านขุนทด

3.2 กำหนดโครงสร้างการแบ่งส่วนราชการภายในและการจัดระบบงาน เพื่อรองรับภารกิจตามอำนาจหน้าที่ความรับผิดชอบ เพื่อให้สามารถแก้ไขปัญหาของตำบลด้านขุนทด ได้อย่างมีประสิทธิภาพ

3.3 กำหนดตำแหน่งในสายงานต่าง ๆ จำนวนตำแหน่ง และระดับตำแหน่งให้เหมาะสมกับภาระหน้าที่ความรับผิดชอบ ปริมาณงาน และคุณภาพของงาน รวมทั้งสร้างความก้าวหน้าในสายอาชีพของกลุ่มงานต่าง ๆ

3.4 จัดทำกรอบอัตรากำลัง 3 ปี โดยภาระค่าใช้จ่ายด้านการบริหารงานบุคคลที่นำมาจากรายได้ไม่รวมเงินอุดหนุน ต้องไม่เกินร้อยละ 40 ของงบประมาณรายจ่าย

3.5 ให้พนักงานส่วนตำบลและพนักงานจ้างทุกคน ได้รับการพัฒนาความรู้ ความสามารถอย่างน้อยปีละ 1 ครั้ง

3.6 ให้ใช้หลักการ PUT THE RIGHT MAN ON THE RIGHT JOB ในการจัดคนให้เข้ากับงานเพื่อเพิ่มประสิทธิภาพการบริหารและการทำงานให้มีประสิทธิภาพและประสิทธิผลเพิ่มขึ้น

4. สภาพปัญหาของพื้นที่และความต้องการของประชาชน

องค์การบริหารส่วนตำบลด้านขุนทด ได้ประกาศจัดตั้งเป็นองค์การบริหารส่วนตำบลเมื่อวันที่ 20 กุมภาพันธ์ พ.ศ.2540 โดยอาศัยอำนาจตามความในมาตรา 40 และมาตรา 41 แห่งพระราชบัญญัติสภาตำบลและองค์การบริหารส่วนตำบล พ.ศ.2537 และให้โอนบรรดางบประมาณ ทรัพย์สิน สิทธิ เรียกร้องหนี้ต่างๆ และเจ้าหน้าที่ของสภาตำบลด้านขุนทดไปเป็นองค์การบริหารส่วนตำบลด้านขุนทด มีหมู่บ้านในความรับผิดชอบ 17 หมู่บ้าน มีประชากรในพื้นที่ตำบลด้านขุนทด 9,036 คน 3,326 ครัวเรือน มีเนื้อที่ประมาณ 63.31 ตารางกิโลเมตร ลักษณะภูมิประเทศโดยทั่วไปเป็นที่ราบสูง ลักษณะดินเป็นดินร่วนปนทราย ไม่อุ้มน้ำเก็บความชื้นได้น้อย มีความอุดมสมบูรณ์ต่ำ ประชากรส่วนใหญ่ประกอบอาชีพด้านการเกษตร ได้แก่ การทำไร่ ทำนา มีบางส่วนที่ประกอบอาชีพรับจ้าง โดยจะไปทำงานในโรงงานอุตสาหกรรมทั้งในเขตอำเภอด้านขุนทด และเขตอำเภอเมือง จังหวัดนครราชสีมา

องค์การบริหารส่วนตำบลด้านขุนทด ได้ประชาคมหมู่บ้านเพื่อรับทราบปัญหาและความต้องการของประชาชนในแต่ละหมู่บ้าน โดยรวบรวมปัญหาและความต้องการของหมู่บ้านต่าง ๆ มาวิเคราะห์และสรุปผลโดยแบ่งออกเป็นด้านต่าง ๆ จำนวน 7 ด้าน ดังนี้

สภาพปัญหา

1. ปัญหาด้านโครงสร้างพื้นฐาน

- 1.1 ปัญหาน้ำท่วมขังภายในหมู่บ้าน
- 1.2 ปัญหาเส้นทางคมนาคมภายในหมู่บ้านยังไม่ได้มาตรฐาน
- 1.3 ปัญหาแสงสว่างในเวลากลางคืน
- 1.4 ปัญหาโทรศัพท์สาธารณะและโทรศัพท์พื้นฐานยังไม่ทั่วถึง
- 1.5 ปัญหาระบบประปาหมู่บ้านยังไม่ได้มาตรฐาน และมีไม่เพียงพอ
- 1.6 ปัญหาการขาดแคลนน้ำเพื่ออุปโภคและบริโภค ตลอดจนแหล่งน้ำ คุคลองตื้นเขิน

2. ปัญหาด้านเศรษฐกิจ

- 2.1 ประชากรส่วนใหญ่มีรายได้ค่อนข้างต่ำ
- 2.2 ปัญหาการว่างงานในช่วงภาวะเศรษฐกิจตกต่ำ
- 2.3 ประชากรไม่มีความรู้ด้านเทคโนโลยีใหม่ๆ ในการพัฒนาการเกษตร
- 2.4 ปัญหาผลผลิตทางการเกษตรตกต่ำ

3. ปัญหาด้านสังคม

- 3.1 ปัญหาการแพร่ระบาดของยาเสพติดในสังคม
- 3.2 ปัญหาการว่างงาน
- 3.3 ปัญหาความปลอดภัยในชีวิตและทรัพย์สิน

4. ปัญหาด้านสาธารณสุข
 - 4.1 ปัญหาจากเหตุรบกวนหรือเหตุรำคาญ
 - 4.2 ปัญหาการแพร่ระบาดและการป้องกันของโรคติดต่อ ได้แก่ โรคไข้เลือดออก โรคพิษสุนัขบ้า และโรคเอดส์
 - 4.3 ปัญหาประชาชนขาดความรู้ด้านการดูแลสุขภาพสุขภาพอนามัย
5. ปัญหาด้านการเมือง การบริหาร
 - 5.1 ปัญหาการมีส่วนร่วมในการพัฒนาท้องถิ่น
 - 5.2 ปัญหาประชาชนไม่ให้ความร่วมมือในกิจกรรมทางการเมือง การบริหาร
 - 5.3 ปัญหาการประสานงานและการทำงานร่วมกันกับหน่วยงาน/องค์กรอื่น
 - 5.4 ปัญหาด้านการตีความและปฏิบัติตามกฎหมาย
6. ปัญหาด้านการศึกษา ศาสนาและวัฒนธรรม
 - 6.1 ปัญหาการขาดโอกาสในการศึกษาทั้งในระบบและนอกระบบ
 - 6.2 ศูนย์พัฒนาเด็กเล็กมีจำนวนไม่เพียงพอต่อจำนวนเด็กเล็ก
 - 6.3 ปัญหาการห่างหายทางวัฒนธรรมและภูมิปัญญาท้องถิ่น
 - 6.4 ปัญหาประชาชนให้ความสนใจในการดำเนินกิจกรรมตามหลักคำสอนของพระพุทธศาสนา
7. ปัญหาด้านทรัพยากรธรรมชาติและสิ่งแวดล้อม
 - 7.1 ปัญหาประชาชนบางส่วนขาดจิตสำนึกในการอนุรักษ์ทรัพยากรธรรมชาติและสิ่งแวดล้อม
 - 7.2 ปัญหาการขาดสถานที่พักผ่อนหย่อนใจ สถานที่ในการออกกำลังกาย
 - 7.3 ปัญหาการบุกรุกและทำลายที่สาธารณประโยชน์
 - 7.4 ปัญหาการทิ้งและกำจัดขยะมูลฝอย

ความต้องการของประชาชน

1. ความต้องการด้านโครงสร้างพื้นฐาน
 - 1.1 ก่อสร้างและปรับปรุงทางระบายน้ำภายในหมู่บ้าน
 - 1.2 ก่อสร้าง ปรับปรุง ซ่อมแซม ถนนภายในหมู่บ้านให้ได้มาตรฐาน
 - 1.3 ขยายเขตและติดตั้งไฟฟ้าสาธารณะในทุกหมู่บ้าน
 - 1.4 ขยายเขตโทรศัพท์สาธารณะและโทรศัพท์พื้นฐานอย่างทั่วถึง
 - 1.5 ปรับปรุงระบบประปาหมู่บ้านให้ได้มาตรฐาน
 - 1.6 ขุดลอกแหล่งน้ำที่ตื้นเขิน
2. ความต้องการด้านเศรษฐกิจ
 - 2.1 สนับสนุนส่งเสริมโดยการพัฒนาโครงการเศรษฐกิจชุมชนพึ่งตนเอง
 - 2.2 สนับสนุนกองทุนกุ่มในการประกอบอาชีพ
 - 2.3 ส่งเสริมการประกอบอาชีพเสริมในช่วงว่างเว้นจากการทำการเกษตร
 - 2.4 ให้ความรู้ด้านเทคโนโลยีใหม่ๆ ในการพัฒนาการเกษตรแก่เกษตรกร
 - 2.5 ส่งเสริมการทำการเกษตรแบบผสมผสานตามแนวทฤษฎีเศรษฐกิจแบบพอเพียง

- 2.6 ส่งเสริมการทำการเกษตรอินทรีย์
3. ความต้องการด้านสังคม
 - 3.1 กระตุ้นให้ประชาชนเข้าร่วมกิจกรรมการป้องกันและแก้ไขปัญหาเสพติดผู้นำชุมชน เยาวชน และประชาชนทั่วไป
 - 3.2 ให้การสงเคราะห์ผู้ด้อยโอกาสทางสังคม และสร้างจิตสำนึกให้ประชาชน สร้างครอบครัวให้เข้มแข็ง มีความรักความห่วงใยซึ่งกันและกัน
 - 3.3 หนุนเสริมให้ประชาชนช่วยเหลือในการดูแลรักษาความสงบเรียบร้อยของชุมชน
 - 3.4 ฝึกอบรมและทบทวนอาสาสมัครป้องกันภัยฝ่ายพลเรือน
4. ความต้องการด้านสาธารณสุข
 - 4.1 ให้ความรู้ความเข้าใจเกี่ยวกับการป้องกันการแพร่ระบาดของโรคติดต่อ
 - 4.2 ให้ข้อมูลความรู้แก่ประชาชนในด้านสาธารณสุขและอนามัย
 - 4.3 จัดอบรมให้ความรู้แก่อาสาสมัครสาธารณสุขประจำหมู่บ้านเป็นประจำ
 - 4.4 สร้างจิตสำนึกในการรักษาความสะอาดชุมชน
5. ความต้องการด้านการเมือง การบริหาร
 - 5.1 จัดให้ประชาชนได้มีส่วนร่วมในการวางแผน การบริหารจัดการในการพัฒนาท้องถิ่น
 - 5.2 ประชาสัมพันธ์ถึงอำนาจหน้าที่ ระยะเวลาในการบริการแก่ประชาชน
 - 5.3 มีการประสานงาน การทำงานร่วมกันกับหน่วยงาน/องค์กรอื่นเป็นอย่างดี
 - 5.4 จัดให้ความรู้ด้านกฎหมายที่เกี่ยวข้องแก่ประชาชน
 - 5.5 ประชาสัมพันธ์ข่าวสารของทางราชการให้กับประชาชนทราบเป็นประจำ
6. ความต้องการด้านการศึกษา ศาสนาและวัฒนธรรม
 - 6.1 ให้ความรู้ในด้านการศึกษา ทั้งในระบบและนอกระบบ
 - 6.2 จัดตั้งศูนย์พัฒนาเด็กเล็กเพิ่มขึ้นให้เพียงพอต่อจำนวนเด็กเล็ก
 - 6.3 ส่งเสริม ฟันฟู อนุรักษ์ประเพณีวัฒนธรรมและภูมิปัญญาท้องถิ่น
 - 6.4 ส่งเสริมให้ประชาชนดำเนินชีวิตประจำวันตามหลักคำสอนของพระพุทธศาสนา
7. ความต้องการด้านทรัพยากรธรรมชาติและสิ่งแวดล้อม
 - 7.1 หนุนเสริมให้ประชาชนมีจิตสำนึกและเห็นความสำคัญของทรัพยากรธรรมชาติ
 - 7.2 จัดสร้างสถานที่พักผ่อนของประชาชนให้เพียงพอ
 - 7.3 หนุนเสริมส่งเสริมการปลูกต้นไม้ ปลูกป่าทดแทน
 - 7.4 จัดหาสถานที่ทิ้งและกำจัดขยะมูลฝอยอย่างเหมาะสม

5. ภารกิจ อำนาจหน้าที่ขององค์การบริหารส่วนตำบล

การพัฒนาท้องถิ่นขององค์การบริหารส่วนตำบลด่านขุนทดนั้น เป็นการสร้างความเข้มแข็งของชุมชนในการร่วมคิดร่วมแก้ไขปัญหา ร่วมสร้าง ร่วมจัดทำส่งเสริมความเข้มแข็งของชุมชน ในเขตพื้นที่ขององค์การบริหารส่วนตำบลด่านขุนทด ให้มีส่วนร่วมในการพัฒนาท้องถิ่นในทุกด้าน การพัฒนาองค์การบริหารส่วนตำบลด่านขุนทดจะสมบูรณ์ได้ จำเป็นต้องอาศัยความร่วมมือของชุมชน เพื่อร่วมกันแก้ไขปัญหาและสร้าง

ความเข้าใจในแนวทางแก้ไขปัญหานั้นอย่างจริงจัง องค์การบริหารส่วนตำบลตำบลขุนทด ยังได้เน้นให้คนเป็นศูนย์กลางของการพัฒนาประชาชนทุกกลุ่มทุกวัย นอกจากนั้นยังได้เน้นการส่งเสริมและสนับสนุนให้การ ศึกษา สำหรับเด็กก่อนวัยเรียน และพัฒนาเยาวชนให้พร้อมที่จะเป็นบุคลากรที่มีคุณภาพ โดยยึดกรอบแนวทางในการ จัดระเบียบการศึกษา ส่วนด้านพัฒนาอาชีพนั้น จะเน้นพัฒนาเศรษฐกิจชุมชนพึ่งตนเองในท้องถิ่น โดยยึดปรัชญาเศรษฐกิจแบบพอเพียง

การวิเคราะห์ภารกิจ อำนาจหน้าที่ขององค์การบริหารส่วนตำบล ตามพระราชบัญญัติสภา ตำบลและองค์การบริหารส่วนตำบล พ.ศ. 2537 และพระราชบัญญัติกำหนดแผนและขั้นตอนการกระจาย อำนาจให้องค์กรปกครองส่วนท้องถิ่น พ.ศ.2542 และกฎหมายอื่นที่เกี่ยวข้อง โดยใช้เทคนิค SWOT ในการ วิเคราะห์ เพื่อให้ทราบว่าองค์การบริหารส่วนตำบลมีอำนาจหน้าที่ที่จะเข้าไปดำเนินการแก้ไขปัญหาในเขต พื้นที่ให้ตรงกับความต้องการของประชาชนได้อย่างไร โดยวิเคราะห์จุดแข็ง จุดอ่อน โอกาส ภัยคุกคาม ในการดำเนินการตามภารกิจตามหลัก SWOT ดังนี้

(1) จุดแข็ง (S : Strength)

- ประชาชนมีคุณภาพ และมีส่วนร่วมในกระบวนการพัฒนาท้องถิ่นทั้งในด้าน โครงสร้างพื้นฐาน และคุณภาพชีวิต
- ชุมชนเข้มแข็งได้รับการบริการสาธารณะด้านโครงสร้างพื้นฐานครบถ้วนสมบูรณ์ มีเส้นทางสัญจรเป็นไปด้วยความสะดวกสะอาด
- มีโรงเรียนประถมศึกษา 4 แห่ง โรงเรียนมัธยมศึกษา 1 แห่ง โรงเรียน อาชีวศึกษา 1 แห่ง และศูนย์พัฒนาเด็กเล็ก 3 แห่ง สามารถรองรับการเรียน ของเด็กนักเรียนได้อย่างเพียงพอ
- ผู้นำชุมชนสมานสามัคคีไม่มีปัญหาในด้านการร่วมมือกันในการปกครองและ บริหารการพัฒนา
- มีองค์การบริหารส่วนตำบลที่มีศักยภาพเพียงพอที่จะรองรับการบริการสาธารณะ และแก้ไขปัญหาความเดือดร้อนของประชาชน
- มีการประสานร่วมมือกันระหว่างองค์การบริหารส่วนตำบลกับส่วนราชการอื่นใน พื้นที่
- มีเส้นทางคมนาคมในเขตองค์การบริหารส่วนตำบลที่สะดวกทุกสาย
- มีพื้นที่สาธารณะที่สามารถดำเนินการจัดทำสวนสาธารณะและนันทนาการได้
- มีกลุ่มออมทรัพย์เพื่อการผลิต ร้านค้าชุมชน ที่เอื้อประโยชน์ให้กับคนในชุมชน
- เป็นแหล่งวัตถุดิบที่ใช้สำหรับผลิตปุ๋ยชีวภาพ
- มีแหล่งน้ำสาธารณะที่เพียงพอต่อการอุปโภค บริโภคและการเกษตร

(2) จุดอ่อน (W : Weakness)

- เป็นชุมชนดั้งเดิมมีบ้านเรือนของประชาชนปลูกสร้างอยู่อย่างหนาแน่น
- ขาดระบบการวางผังที่ได้มาตรฐาน
- เด็กและเยาวชนบางส่วนมีพฤติกรรมไม่ศึกษาต่อระดับที่สูงขึ้น
- เด็กและเยาวชนบางส่วนมีพฤติกรรมที่เสี่ยงต่อการเสพยาเสพติด
- ปัญหาหนี้สิน และความปลอดภัยในชีวิตและทรัพย์สิน
- ประชาชนยังขาดความเอาใจใส่ดูแลสุขภาพของตน

- ชุมชนได้รับข้อมูลข่าวสารที่ไม่ทั่วถึง
- ประชาชนยังมีค่านิยมที่ใช้สารเคมีในการเพิ่มผลผลิตการเกษตร
- การปลูกล้วยไม้ของประชาชนขาดการจัดระบบการจัดการที่ดี

(3) โอกาส (O : Opportunity)

- จังหวัดนครราชสีมาสามารถสนับสนุนงบประมาณให้องค์การบริหารส่วนตำบลที่มีแผนงาน โครงการตามแนวทางยุทธศาสตร์การพัฒนาจังหวัด
- มีเส้นทางคมนาคมสายหลักเชื่อมไปสู่จังหวัดต่างๆ จำนวน 1 สาย สามารถรองรับการขยายตัวของการลงทุนทางเศรษฐกิจ
- องค์กรบริหารส่วนตำบลสามารถพัฒนาการจัดเก็บรายได้เพิ่มขึ้นได้เกินกว่าประมาณการปีละประมาณร้อยละ 25
- องค์กรบริหารส่วนตำบลมีความเหมาะสมในการลงทุนด้านการแปรรูปผลผลิตทางการเกษตร

(4) ข้อจำกัด (T : Threat)

- ประชาชนมีความแตกต่างในด้านฐานะทางเศรษฐกิจ
- มีปัญหาแนวเขตการปกครองระหว่างองค์กรปกครองส่วนท้องถิ่น
- ประชาชนมีพื้นฐานความรู้และพื้นฐานทางสังคมแตกต่างกัน
- ประชาชนขาดแหล่งเงินทุนที่ใช้ในการลงทุนในอัตราดอกเบี้ยต่ำ
- พื้นที่อยู่ในเขตประมงภัยแล้งติดต่อกันหลายปีทำให้ขาดน้ำเพื่อการอุปโภคและบริโภค

องค์กรบริหารส่วนตำบลด้านขุนทด ได้กำหนดวิธีการดำเนินการตามภารกิจเพื่อให้สอดคล้องกับแผนพัฒนาเศรษฐกิจและสังคมแห่งชาติ แผนพัฒนาจังหวัด แผนพัฒนาอำเภอ แผนพัฒนาตำบล นโยบายของรัฐบาล และนโยบายของผู้บริหารท้องถิ่น ทั้งนี้สามารถวิเคราะห์ภารกิจให้ตรงกับสภาพปัญหา โดยสามารถกำหนดและแบ่งภารกิจออกเป็น 7 ด้าน ซึ่งภารกิจดังกล่าวถูกกำหนดในพระราชบัญญัติสภาตำบลและองค์กรบริหารส่วนตำบล พ.ศ.2537 และตามพระราชบัญญัติกำหนดแผนและขั้นตอนการกระจายอำนาจให้องค์กรปกครองส่วนท้องถิ่น พ.ศ.2542 ดังนี้

5.1 ด้านโครงสร้างพื้นฐาน มีภารกิจที่เกี่ยวข้องดังนี้

- (1) การจัดให้มีและบำรุงรักษาทางน้ำและทางบก (มาตรา 67 (1))
- (2) การสร้างและบำรุงรักษาทางบกและทางน้ำที่เชื่อมต่อระหว่างองค์กรปกครองส่วน

ท้องถิ่นอื่น (มาตรา 17(16))

- (3) การให้มีน้ำเพื่อการอุปโภค บริโภค และการเกษตร (มาตรา 68(1))
- (4) การจัดให้มีและบำรุงการไฟฟ้าหรือแสงสว่างโดยวิธีอื่น (มาตรา 68(2))
- (5) การจัดให้มีและบำรุงรักษาทางระบายน้ำ (มาตรา 68(3))
- (6) การสาธารณสุขอุปโภคและการก่อสร้างอื่นๆ (มาตรา 16(4))
- (7) การสาธารณสุขการ (มาตรา 16(5))

5.2 ด้านส่งเสริมคุณภาพชีวิต มีภารกิจที่เกี่ยวข้อง ดังนี้

- (1) ส่งเสริมการพัฒนาสตรี เด็ก เยาวชน ผู้สูงอายุ และผู้พิการ (มาตรา 67(6))
- (2) ป้องกันโรคและระงับโรคติดต่อ (มาตรา 67(3))
- (3) ให้มีและบำรุงสถานที่ประชุม การกีฬาการพักผ่อนหย่อนใจสวนสาธารณะ (มาตรา 68(4))
- (4) การสังคมสงเคราะห์ การพัฒนาคุณภาพชีวิตเด็ก สตรี คนชรา ผู้ด้อยโอกาส (มาตรา 16(10))
- (5) การปรับปรุงแหล่งชุมชนแออัดและการจัดการเกี่ยวกับที่อยู่อาศัย (มาตรา 16(2))
- (6) การสาธารณสุข การอนามัยครอบครัวและการรักษาพยาบาล (มาตรา 16(19))

5.3 ด้านการจัดระเบียบชุมชน สังคม และการรักษาความสงบเรียบร้อย มีภารกิจที่เกี่ยวข้อง ดังนี้

- (1) การส่งเสริมประชาธิปไตย ความเสมอภาค และสิทธิเสรีภาพของประชาชน (มาตรา 16(5))
- (2) การป้องกันและบรรเทาสาธารณภัย (มาตรา 67(4))
- (3) การคุ้มครองดูแลและรักษาทรัพย์สินอันเป็นสาธารณสมบัติของแผ่นดิน (มาตรา 68(8))
- (4) การผังเมือง (มาตรา 68(13))
- (5) จัดให้มีที่จอดรถ (มาตรา 16(3))
- (6) การรักษาความสะอาดและความเป็นระเบียบเรียบร้อยของบ้านเมือง (มาตรา 16(17))
- (7) การควบคุมอาคาร (มาตรา 16(28))

5.4 ด้านการวางแผน การส่งเสริมการลงทุน พาณิชยกรรมและการท่องเที่ยวมีภารกิจที่เกี่ยวข้อง

ดังนี้

- (1) ส่งเสริมให้มีอุตสาหกรรมในครอบครัว (มาตรา 68(6))
- (2) ให้มีและส่งเสริมกลุ่มเกษตรกร และกิจการสหกรณ์ (มาตรา 68(5))
- (3) บำรุงและส่งเสริมการประกอบอาชีพของราษฎร (มาตรา 68(7))
- (4) ให้มีตลาด (มาตรา 68(10))
- (5) ส่งเสริมการท่องเที่ยว (มาตรา 68(12))
- (6) กิจการเกี่ยวกับการพาณิชย์ (มาตรา 68(11))
- (7) การส่งเสริม การฝึกและประกอบอาชีพ (มาตรา 16(6))
- (8) การพาณิชยกรรมและการส่งเสริมการลงทุน (มาตรา 16(7))

5.5 ด้านการบริหารจัดการและการอนุรักษ์ทรัพยากรธรรมชาติและสิ่งแวดล้อมมีภารกิจที่เกี่ยวข้อง

ดังนี้

- (1) การคุ้มครอง ดูแล และบำรุงรักษาทรัพยากรธรรมชาติและสิ่งแวดล้อม (มาตรา 67(7))
- (2) การรักษาความสะอาดของถนน ทางน้ำ ทางเดิน และที่สาธารณะ รวมทั้งกำจัดมูลฝอยและสิ่งปฏิกูล (มาตรา 67(2))
- (3) การจัดการสิ่งแวดล้อมและมลพิษต่างๆ (มาตรา 17 (12))

5.6 ด้านการศาสนา ศิลปวัฒนธรรม จารีตประเพณี และภูมิปัญญาท้องถิ่นมีภารกิจที่เกี่ยวข้อง

ดังนี้

- (1) การจัดการศึกษา (มาตรา 16(9))
- (2) บำรุงรักษาศิลปะ จารีตประเพณี ภูมิปัญญาท้องถิ่น และวัฒนธรรมอันดีของท้องถิ่น (มาตรา 67(8))

- (3) การส่งเสริมการกีฬา จารีตประเพณี และวัฒนธรรมอันดีงามของท้องถิ่น (มาตรา 17(18))
- (4) การส่งเสริมการศึกษา การทำนุบำรุงศาสนา และการส่งเสริมวัฒนธรรม (มาตรา 67(5))

5.7 ด้านการบริหารจัดการ และการสนับสนุนการปฏิบัติการกิจของส่วนราชการ และองค์กรปกครองส่วนท้องถิ่นมีภารกิจที่เกี่ยวข้อง ดังนี้

- (1) สนับสนุนสภาตำบลและองค์กรปกครองส่วนท้องถิ่นอื่นในการพัฒนาท้องถิ่น สนับสนุนหรือช่วยเหลือส่วนราชการ หรือองค์กรปกครองส่วนท้องถิ่นอื่นในการพัฒนาท้องถิ่น (มาตรา 45(3))
- (2) การประสาน และให้ความร่วมมือในการปฏิบัติหน้าที่ของสภาตำบล และองค์กรปกครองส่วนท้องถิ่นอื่น (มาตรา 17(3))
- (3) ปฏิบัติหน้าที่อื่นตามที่ทางราชการมอบหมายโดยจัดสรรงบประมาณหรือบุคลากรให้ตามความจำเป็นและสมควร (มาตรา 67(9))
- (4) ส่งเสริมการมีส่วนร่วมของราษฎร ในการมีมาตรการป้องกัน (มาตรา 16(16))

ภารกิจทั้ง 7 ด้าน ตามที่กฎหมายกำหนดอำนาจหน้าที่ขององค์การบริหารส่วนตำบลสามารถจะแก้ไขปัญหาขององค์การบริหารส่วนตำบลด้านชุมชนทดได้เป็นอย่างดีมีประสิทธิภาพและเกิดประสิทธิผล โดยคำนึงถึงความต้องการของประชาชนในเขตพื้นที่ ในการดำเนินการขององค์การบริหารส่วนตำบลนั้น จะต้องสอดคล้องกับแผนพัฒนาเศรษฐกิจและสังคมแห่งชาติ แผนพัฒนาจังหวัด แผนพัฒนาอำเภอ แผนพัฒนาตำบล นโยบายของรัฐบาล และนโยบายของผู้บริหารขององค์การบริหารส่วนตำบลเป็นสำคัญ

6. ภารกิจหลัก และภารกิจรองที่องค์การบริหารส่วนตำบลจะดำเนินการ

ภารกิจหลัก

1. การปรับปรุงโครงสร้างพื้นฐาน
2. การส่งเสริมคุณภาพชีวิตและการส่งเสริมสุขภาพและการสาธารณสุข
3. การจัดระเบียบชุมชน สังคม และการรักษาความสงบเรียบร้อย
4. การบริหารจัดการและการอนุรักษ์ทรัพยากรธรรมชาติและสิ่งแวดล้อม
5. การจัดการศึกษาและการส่งเสริมการศึกษา ศาสนาและวัฒนธรรม
6. การรณรงค์ต่อต้านและป้องกันปัญหายาเสพติด
7. การป้องกันและบรรเทาสาธารณภัย
8. การดูแลคุณภาพชีวิตของประชาชน

ภารกิจรอง

1. การฟื้นฟูวัฒนธรรมและส่งเสริมประเพณีท้องถิ่น
2. การสนับสนุนและส่งเสริมศักยภาพกลุ่มอาชีพ
3. การส่งเสริมการเกษตร
4. การวางแผน การส่งเสริมการลงทุนและการท่องเที่ยว
5. การพัฒนาและสงเคราะห์เด็ก สตรี คนชรา และผู้ด้อยโอกาส

7. สรุปปัญหาและแนวทางในการกำหนดโครงสร้างส่วนราชการและกรอบอัตรากำลัง

องค์การบริหารส่วนตำบลด่านขุนทดได้กำหนดโครงสร้างการแบ่งส่วนราชการออกเป็น 6 ส่วน และ 1 หน่วยงาน ได้แก่ สำนักงานปลัดองค์การบริหารส่วนตำบล ส่วนการคลัง ส่วนโยธา ส่วนการศึกษา ศาสนาและวัฒนธรรม ส่วนสาธารณสุขและสิ่งแวดล้อม ส่วนสวัสดิการสังคม และหน่วยงานตรวจสอบภายใน และกำหนดกรอบอัตรากำลังจำนวนทั้งสิ้น 27 อัตรา แต่เนื่องจากที่ผ่านมาองค์การบริหารส่วนตำบลด่านขุนทด มีภารกิจและปริมาณงานที่เพิ่มมากขึ้นจำนวนมากในส่วนราชการ เช่นส่วนการคลัง จำนวนบุคลากรที่มีอยู่ไม่เพียงพอต่อการปฏิบัติภารกิจให้สำเร็จลุล่วงได้อย่างมีประสิทธิภาพและประสิทธิผล ซึ่งหากเปรียบเทียบกับจำนวนอัตรากำลังในองค์การบริหารส่วนตำบลข้างเคียงที่มีงบประมาณและภาระหน้าที่ใกล้เคียงกัน จะเห็นได้ว่าการกำหนดอัตรากำลังขององค์การบริหารส่วนตำบลด่านขุนทดยังไม่มีที่เหมาะสม ดังนี้

ลำดับที่	อปท.	กำหนดส่วนราชการ	งบประมาณรายจ่ายประจำปี 2557	พนักงานส่วนตำบล(คน)	ลูกจ้างประจำ (คน)	พนักงานจ้าง (คน)	หมายเหตุ
1	อบต.ด่านขุนทด	6	28,933,000	24	2	13	
2	อบต.กุดพิมาน	5	29,000,000	21	-	11	
3	อบต.หนองกรด	4	23,500,000	20	-	16	
4	อบต.บ้านเก่า	5	27,500,000	20	2	14	

ดังนั้น เพื่อให้การกำหนดกรอบอัตรากำลังขององค์การบริหารส่วนตำบลด่านขุนทดให้เหมาะสมจึงต้องมีความจำเป็นต้องขอกำหนดตำแหน่งขึ้นใหม่เพื่อรองรับปริมาณงานที่เพิ่มมากขึ้น และยุบเลิกบางตำแหน่งที่มีความซ้ำซ้อนให้เหมาะสมกับภาระค่าใช้จ่ายด้านบุคลากร เพื่อแก้ไขปัญหาการบริหารงานภายในส่วนราชการขององค์การบริหารส่วนตำบลด่านขุนทดต่อไป

8. โครงสร้างการกำหนดส่วนราชการ

8.1 จากการที่องค์การบริหารส่วนตำบลด่านขุนทด ได้กำหนดภารกิจหลักและภารกิจรอง ที่จะดำเนินการดังกล่าว โดยองค์การบริหารส่วนตำบล ได้กำหนดตำแหน่งของพนักงานส่วนตำบลและพนักงานจ้างให้ตรงกับภารกิจดังกล่าว ซึ่งในระยะแรกการกำหนดโครงสร้างส่วนราชการที่จะรองรับการดำเนินการตามภารกิจนั้น อาจกำหนดเป็นภารกิจอยู่ในงานหรือกำหนดเป็นฝ่าย ในระยะต่อไปเมื่อมีการดำเนินการตามภารกิจนั้น และองค์การบริหารส่วนตำบลด่านขุนทดพิจารณาแล้วเห็นว่า ภารกิจนั้นมีปริมาณงานมากพอที่จะพิจารณาจัดตั้งเป็นส่วนต่อไป ดังนี้

โครงสร้างตามแผนอัตรากำลังปัจจุบัน	โครงสร้างตามแผนอัตรากำลังใหม่	หมายเหตุ
1. สำนักงานปลัด อบต. 1.1 งานบริหารทั่วไป - งานสารบรรณ - งานอำนวยความสะดวกและข้อมูลข่าวสาร - งานเลือกตั้งและทะเบียนข้อมูล - งานควบคุมและส่งเสริมการท่องเที่ยว - งานอื่นที่ไม่อยู่ในความรับผิดชอบของส่วนใด	1.สำนักงานปลัด อบต. 1.1 งานบริหารทั่วไป - งานสารบรรณ - งานอำนวยความสะดวกและข้อมูลข่าวสาร - งานเลือกตั้งและทะเบียนข้อมูล - งานควบคุมและส่งเสริมการท่องเที่ยว - งานอื่นที่ไม่อยู่ในความรับผิดชอบของส่วนใด	

โครงสร้างตามแผนอัตรากำลังปัจจุบัน	โครงสร้างตามแผนอัตรากำลังใหม่	หมายเหตุ
<p>1. สำนักงานปลัด อบต.</p> <p>1.1 งานบริหารทั่วไป</p> <ul style="list-style-type: none"> - งานสารบรรณ - งานอำนวยความสะดวกและข้อมูลข่าวสาร - งานเลือกตั้งและทะเบียนข้อมูล - งานควบคุมและส่งเสริมการท่องเที่ยว - งานอื่นที่ไม่อยู่ในความรับผิดชอบของส่วนใด <p>1.2 งานนโยบายและแผน</p> <ul style="list-style-type: none"> - งานนโยบายและแผน - งานวิชาการ - งานข้อมูลและประชาสัมพันธ์ - งานงบประมาณ - งานสารสนเทศและระบบคอมพิวเตอร์ <p>1.3 งานกฎหมายและคดี</p> <ul style="list-style-type: none"> - งานกฎหมายและนิติกรรม - งานร้องเรียนร้องทุกข์และอุทธรณ์ - งานข้อบัญญัติและระเบียบ - งานสนับสนุนและบริการ <p>1.4 งานป้องกันและบรรเทาสาธารณภัย</p> <ul style="list-style-type: none"> - งานอำนวยความสะดวก - งานป้องกัน - งานฟื้นฟู - งานกู้ภัย <p>1.5 งานกิจการสภา อบต.</p> <ul style="list-style-type: none"> - งานระเบียบข้อบังคับประชุม - งานการประชุม <p>1.6 งานบริหารงานบุคคล</p> <ul style="list-style-type: none"> - งานบรรจุและแต่งตั้ง - งานวินัย - งานสิทธิสวัสดิการ <p style="text-align: center;">ฯลฯ</p> <p>1.7 งานส่งเสริมการเกษตร</p> <ul style="list-style-type: none"> - งานส่งเสริมการเกษตร - งานปศุสัตว์ <p>2. ส่วนการคลัง</p> <p>2.1 งานการเงิน</p> <ul style="list-style-type: none"> - งานการเงิน - งานรับเงินเบิกจ่ายเงิน - งานจัดทำฎีกาเบิกจ่ายเงิน - งานเก็บรักษาเงิน 	<p>1. สำนักงานปลัด อบต.</p> <p>1.1 งานบริหารทั่วไป</p> <ul style="list-style-type: none"> - งานสารบรรณ - งานอำนวยความสะดวกและข้อมูลข่าวสาร - งานเลือกตั้งและทะเบียนข้อมูล - งานควบคุมและส่งเสริมการท่องเที่ยว - งานอื่นที่ไม่อยู่ในความรับผิดชอบของส่วนใด <p>1.2 งานนโยบายและแผน</p> <ul style="list-style-type: none"> - งานนโยบายและแผน - งานวิชาการ - งานข้อมูลและประชาสัมพันธ์ - งานงบประมาณ - งานสารสนเทศและระบบคอมพิวเตอร์ <p>1.3 งานกฎหมายและคดี</p> <ul style="list-style-type: none"> - งานกฎหมายและนิติกรรม - งานร้องเรียนร้องทุกข์และอุทธรณ์ - งานข้อบัญญัติและระเบียบ - งานสนับสนุนและบริการ <p>1.4 งานป้องกันและบรรเทาสาธารณภัย</p> <ul style="list-style-type: none"> - งานอำนวยความสะดวก - งานป้องกัน - งานฟื้นฟู - งานกู้ภัย <p>1.5 งานกิจการสภา อบต.</p> <ul style="list-style-type: none"> - งานระเบียบข้อบังคับประชุม - งานการประชุม <p>1.6 งานบริหารงานบุคคล</p> <ul style="list-style-type: none"> - งานบรรจุและแต่งตั้ง - งานวินัย - งานสิทธิสวัสดิการ <p style="text-align: center;">ฯลฯ</p> <p>1.7 งานส่งเสริมการเกษตร</p> <ul style="list-style-type: none"> - งานส่งเสริมการเกษตร - งานปศุสัตว์ <p>2. กองคลัง</p> <p>2.1 งานการเงิน</p> <ul style="list-style-type: none"> - งานการเงิน - งานรับเงินเบิกจ่ายเงิน - งานจัดทำฎีกาเบิกจ่ายเงิน - งานเก็บรักษาเงิน 	

โครงสร้างตามแผนอัตรากำลังปัจจุบัน	โครงสร้างตามแผนอัตรากำลังใหม่	หมายเหตุ
<p>2.2 งานบัญชี</p> <ul style="list-style-type: none"> - งานการบัญชี - งานทะเบียนควบคุมเบิกจ่ายเงิน - งานงบการเงินและงบทดลอง - งานแสดงฐานะทางการเงิน <p>2.3 งานพัฒนาและจัดเก็บรายได้</p> <ul style="list-style-type: none"> - งานภาษีอากร ค่าธรรมเนียมและค่าเช่า - งานพัฒนารายได้ - งานควบคุมกิจการค้าและค่าปรับ - งานทะเบียนควบคุมและเร่งรัดรายได้ <p>2.4 งานทะเบียนทรัพย์สินและพัสดุ</p> <ul style="list-style-type: none"> - งานทะเบียนทรัพย์สินและแผนที่ภาษี - งานพัสดุ - งานทะเบียนเบิกจ่ายวัสดุครุภัณฑ์ <p>3. ส่วนโยธา</p> <p>3.1 งานก่อสร้าง</p> <ul style="list-style-type: none"> - งานก่อสร้างและบูรณะถนน - งานข้อมูลก่อสร้าง - งานระบบข้อมูลและแผนที่เส้นทางคมนาคม <p>3.2 งานออกแบบและควบคุม</p> <ul style="list-style-type: none"> - งานประเมินราคา - งานควบคุมการก่อสร้างอาคาร - งานออกแบบและบริการข้อมูล <p>3.3 งานประสานงานสาธารณูปโภค</p> <ul style="list-style-type: none"> - งานประสานกิจการประปา - งานไฟฟ้าสาธารณะ - งานระบายน้ำ <p>3.4 งานผังเมือง</p> <ul style="list-style-type: none"> - งานสำรวจและแผนที่ - งานวางผังพัฒนาเมือง - งานควบคุมทางผังเมือง - งานจัดรูปที่ดินและฟื้นฟูเมือง <p>4. ส่วนการศึกษา ศาสนาและวัฒนธรรม</p> <p>4.1 งานบริหารการศึกษา</p> <ul style="list-style-type: none"> - งานบริหารวิชาการ - งานนิเทศการศึกษา 	<p>2.2 งานบัญชี</p> <ul style="list-style-type: none"> - งานการบัญชี - งานทะเบียนควบคุมเบิกจ่ายเงิน - งานงบการเงินและงบทดลอง - งานแสดงฐานะทางการเงิน <p>2.3 งานพัฒนาและจัดเก็บรายได้</p> <ul style="list-style-type: none"> - งานภาษีอากร ค่าธรรมเนียมและค่าใบอนุญาต - งานพัฒนารายได้ - งานควบคุมกิจการค้าและค่าปรับ - งานทะเบียนควบคุมและเร่งรัดรายได้ <p>2.4 งานทะเบียนทรัพย์สินและพัสดุ</p> <ul style="list-style-type: none"> - งานทะเบียนทรัพย์สินและแผนที่ภาษี - งานพัสดุ - งานทะเบียนเบิกจ่ายวัสดุครุภัณฑ์ - งานทะเบียนพาณิชย์ - งานจัดทำระบบข้อมูล <p>3. กองช่าง</p> <p>3.1 งานก่อสร้าง</p> <ul style="list-style-type: none"> - งานก่อสร้างและบูรณะถนน - งานข้อมูลก่อสร้าง - งานระบบข้อมูลและแผนที่เส้นทางคมนาคม <p>3.2 งานออกแบบและควบคุม</p> <ul style="list-style-type: none"> - งานประเมินราคา - งานควบคุมการก่อสร้างอาคาร - งานออกแบบและบริการข้อมูล <p>3.3 งานประสานงานสาธารณูปโภค</p> <ul style="list-style-type: none"> - งานประสานกิจการประปา - งานไฟฟ้าสาธารณะ - งานระบายน้ำ - งานให้บริการน้ำอุปโภคบริโภค <p>3.4 งานผังเมือง</p> <ul style="list-style-type: none"> - งานสำรวจและแผนที่ - งานวางผังพัฒนาเมือง - งานควบคุมทางผังเมือง - งานจัดรูปที่ดินและฟื้นฟูเมือง - งานสวนสาธารณะ <p>4. กองการศึกษา ศาสนาและวัฒนธรรม</p> <p>4.1 งานบริหารการศึกษา</p> <ul style="list-style-type: none"> - งานบริหารวิชาการ - งานนิเทศการศึกษา 	

โครงสร้างตามแผนอัตรากำลังปัจจุบัน	โครงสร้างตามแผนอัตรากำลังใหม่	หมายเหตุ
<p>- งานเทคโนโลยีทางการศึกษา</p> <p>- งานลูกเสือและยุวกาชาด</p> <p>4.2 งานส่งเสริมการศึกษา ศาสนา และ วัฒนธรรม</p> <p>- งานห้องสมุด พิพิธภัณฑ์และเครือข่ายการศึกษา</p> <p>- งานกิจการศาสนา</p> <p>- งานส่งเสริมประเพณี ศิลปะและวัฒนธรรม</p> <p>- งานกิจการเด็กและเยาวชน</p> <p>- งานกีฬาและนันทนาการ</p> <p>4.3 งานส่งเสริมกิจการโรงเรียน</p> <p>- งานจัดการศึกษา</p> <p>- งานพลศึกษา</p> <p>- งานทดสอบประเมินและตรวจวัดผลโรงเรียน</p> <p>- งานบริการและบำรุงสถานศึกษา</p> <p>- งานศูนย์พัฒนาเด็กเล็ก</p> <p>5. ส่วนสาธารณสุขและสิ่งแวดล้อม</p> <p>5.1 งานอนามัยและสิ่งแวดล้อม</p> <p>- งานสุขาภิบาลทั่วไป</p> <p>- งานสุขาภิบาลอาหารและสถานประกอบการ</p> <p>- งานควบคุมและจัดการคุณภาพสิ่งแวดล้อม</p> <p>- งานชีวอนามัย</p> <p>- งานส่งเสริมและเผยแพร่</p> <p>- งานติดตามตรวจสอบ</p> <p>5.2 งานส่งเสริมสุขภาพและสาธารณสุข</p> <p>- งานอนามัยชุมชน</p> <p>- งานสาธารณสุขมูลฐาน</p> <p>- งานควบคุมมาตรฐานอาหารและน้ำ</p> <p>- งานสุขศึกษา</p> <p>- งานป้องกันยาเสพติด</p> <p>5.3 งานรักษาความสะอาด</p> <p>- งานควบคุมสิ่งปฏิกูล</p> <p>- งานรักษาความสะอาดและขนถ่ายสิ่งปฏิกูล</p> <p>- งานกำจัดมูลฝอยและน้ำเสีย</p> <p>- งานส่งเสริมและเผยแพร่</p> <p>5.4 งานควบคุมและจัดการคุณภาพสิ่งแวดล้อม</p> <p>- งานควบคุมมลพิษ</p> <p>- งานศึกษาและวิเคราะห์ผลกระทบต่อสิ่งแวดล้อม</p> <p>- งานติดตามตรวจสอบ</p>	<p>- งานเทคโนโลยีทางการศึกษา</p> <p>- งานลูกเสือและยุวกาชาด</p> <p>4.2 งานส่งเสริมการศึกษา ศาสนา และ วัฒนธรรม</p> <p>- งานห้องสมุด พิพิธภัณฑ์และเครือข่ายการศึกษา</p> <p>- งานกิจการศาสนา</p> <p>- งานส่งเสริมประเพณี ศิลปะและวัฒนธรรม</p> <p>- งานกิจการเด็กและเยาวชน</p> <p>- งานกีฬาและนันทนาการ</p> <p>4.3 งานส่งเสริมกิจการโรงเรียน</p> <p>- งานจัดการศึกษา</p> <p>- งานพลศึกษา</p> <p>- งานทดสอบประเมินและตรวจวัดผลโรงเรียน</p> <p>- งานบริการและบำรุงสถานศึกษา</p> <p>- งานศูนย์พัฒนาเด็กเล็ก</p> <p>5. กองสาธารณสุขและสิ่งแวดล้อม</p> <p>5.1 งานอนามัยและสิ่งแวดล้อม</p> <p>- งานสุขาภิบาลทั่วไป</p> <p>- งานสุขาภิบาลอาหารและสถานประกอบการ</p> <p>- งานควบคุมและจัดการคุณภาพสิ่งแวดล้อม</p> <p>- งานชีวอนามัย</p> <p>- งานส่งเสริมและเผยแพร่</p> <p>- งานติดตามตรวจสอบ</p> <p>5.2 งานส่งเสริมสุขภาพและสาธารณสุข</p> <p>- งานอนามัยชุมชน</p> <p>- งานสาธารณสุขมูลฐาน</p> <p>- งานควบคุมมาตรฐานอาหารและน้ำ</p> <p>- งานสุขศึกษา</p> <p>- งานป้องกันยาเสพติด</p> <p>5.3 งานรักษาความสะอาด</p> <p>- งานควบคุมสิ่งปฏิกูล</p> <p>- งานรักษาความสะอาดและขนถ่ายสิ่งปฏิกูล</p> <p>- งานกำจัดมูลฝอยและน้ำเสีย</p> <p>- งานส่งเสริมและเผยแพร่</p> <p>5.4 งานควบคุมและจัดการคุณภาพสิ่งแวดล้อม</p> <p>- งานควบคุมมลพิษ</p> <p>- งานศึกษาและวิเคราะห์ผลกระทบต่อสิ่งแวดล้อม</p> <p>- งานติดตามตรวจสอบ</p>	

โครงสร้างตามแผนอัตรากำลังปัจจุบัน	โครงสร้างตามแผนอัตรากำลังใหม่	หมายเหตุ
<p>5.5 งานควบคุมโรค</p> <ul style="list-style-type: none"> - งานการเฝ้าระวัง - งานระบาดวิทยา - งานโรคติดต่อและสัตว์นำโรค - งานโรคเอดส์ <p>5.6 งานบริการสาธารณสุข</p> <ul style="list-style-type: none"> - งานรักษาและพยาบาล - งานชั้นสูตรสาธารณสุข - งานเภสัชกรรมงานทันตกรรม - งานสัตว์แพทย์และกิจการโรงฆ่าสัตว์ <p>6. ส่วนสวัสดิการสังคม</p> <ul style="list-style-type: none"> - งานสวัสดิการสังคม - งานสุสานและฌาปนกิจ - งานจัดระเบียบชุมชน - งานสังคมสงเคราะห์ - งานพิทักษ์สิทธิและสตรี - งานส่งเสริมอาชีพและข้อมูลแรงงาน - งานพัฒนาสตรีและเยาวชน - งานสนับสนุนกิจกรรมของเด็กและสตรี <p>หน่วยงานตรวจสอบภายใน</p> <ul style="list-style-type: none"> - งานตรวจสอบภายใน 	<p>5.5 งานควบคุมโรค</p> <ul style="list-style-type: none"> - งานการเฝ้าระวัง - งานระบาดวิทยา - งานโรคติดต่อและสัตว์นำโรค - งานโรคเอดส์ <p>5.6 งานบริการสาธารณสุข</p> <ul style="list-style-type: none"> - งานรักษาและพยาบาล - งานชั้นสูตรสาธารณสุข - งานเภสัชกรรมงานทันตกรรม - งานสัตว์แพทย์และกิจการโรงฆ่าสัตว์ <p>6. กองสวัสดิการสังคม</p> <ul style="list-style-type: none"> - งานสวัสดิการสังคม - งานสุสานและฌาปนกิจ - งานจัดระเบียบชุมชน - งานสังคมสงเคราะห์ - งานพิทักษ์สิทธิและสตรี - งานส่งเสริมอาชีพและข้อมูลแรงงาน - งานพัฒนาสตรีและเยาวชน - งานสนับสนุนกิจกรรมของเด็กและสตรี <p>หน่วยงานตรวจสอบภายใน</p> <ul style="list-style-type: none"> - งานตรวจสอบภายใน 	

8.2 การวิเคราะห์กำหนดตำแหน่ง

องค์การบริหารส่วนตำบลด้านขุนทด ได้ทำการวิเคราะห์ภารกิจและปริมาณงาน และได้จัดทำกรอบโครงสร้างอัตรากำลังใหม่แล้ว เพื่อประมาณการใช้แผนอัตรากำลังพนักงานส่วนตำบลและลูกจ้างประจำในอนาคตว่าในระยะเวลา 3 ปี ต่อไปข้างหน้าจะมีการใช้จำนวนพนักงานส่วนตำบลและลูกจ้างจำนวนเท่าใด จึงเหมาะสมกับภารกิจและปริมาณงาน และเพื่อให้คุ้มค่าต่อการใช้จ่ายงบประมาณขององค์การบริหารส่วนตำบล (รายละเอียดการวิเคราะห์การกำหนดตำแหน่งตามเอกสารหมายเลข 1-6 แนบท้ายภาคผนวก) ทั้งนี้ เพื่อให้สามารถบริหารงานเป็นไปอย่างมีประสิทธิภาพ ประสิทธิผล โดยนำผลการวิเคราะห์ตำแหน่งมากรอกข้อมูลลงในแผนอัตรากำลัง 3 ปี (พ.ศ. 2558-2560) ดังนี้

กรอบอัตรากำลัง 3 ปี ระหว่างปี 2558 – 2560 (ปรับปรุงครั้งที่ 5) พ.ศ.2559

ส่วนราชการ	กรอบ อัตรา กำลังเดิม	อัตราตำแหน่งที่คาดว่าจะต้องใช้ในช่วง ระยะเวลา 3 ปีข้างหน้า			เพิ่ม/ลด			หมายเหตุ
		2558	2559	2560	2558	2559	2560	
นักบริหารงานท้องถิ่นระดับกลาง	1	1	1	1	-	-	-	
สำนักงานปลัด อบต.								
นักบริหารงานทั่วไประดับต้น	1	1	1	1	-	-	-	
นักวิเคราะห์นโยบายและแผน ปก/ชก	1	1	1	1	-	-	-	
นักจัดการงานทั่วไป ปก/ชก	1	1	1	1	-	-	-	
นิติกร ปก/ชก	1	1	1	1	-	-	-	
นักทรัพยากรบุคคล ปก/ชก	1	1	1	1	-	-	-	
เจ้าพนักงานป้องกันและบรรเทา สาธารณภัย ปง/ชง	1	1	1	1	-	-	-	
เจ้าพนักงานส่งเสริมการเกษตร ปง/ ชง	1	1	1	1	-	-	-	
เจ้าพนักงานธุรการ ปง/ชง	1	1	1	1	-	-	-	
ลูกจ้างประจำ								
คณงานทั่วไป	1	1	1	1	-	-	-	
พนักงานจ้างตามภารกิจ								
ผู้ช่วยเจ้าหน้าที่วิเคราะห์นโยบายและแผน	1	1	1	1	-	-	-	
ผู้ช่วยเจ้าหน้าที่การเกษตร	1	1	1	1	-	-	-	
พนักงานจ้างทั่วไป								
พนักงานขับรถยนต์	1	1	1	1	-	-	-	
คณงานทั่วไป	2	2	2	2	-	-	-	
กองคลัง								
นักบริหารงานคลังระดับต้น	1	1	1	1	-	-	-	
นักวิชาการพัสดุ ปก/ชก	1	1	1	1	-	-	-	
นักวิชาการเงินและบัญชี ปก/ชก	1	1	1	1	-	-	-	
นักวิชาการคลัง ปก/ชก	1	1	1	1	-	-	-	
นักวิชาการจัดเก็บรายได้ ปก/ชก	1	1	1	1	-	-	-	
เจ้าพนักงานจัดเก็บรายได้ ปง/ชง	1	1	1	1	-	-	-	

ส่วนราชการ	กรอบ อัตรา กำลังเดิม	อัตราตำแหน่งที่คาดว่าจะ ต้องใช้ในช่วง ระยะเวลา 3 ปีข้างหน้า			เพิ่ม/ลด			หมายเหตุ
		2558	2559	2560	2558	2559	2560	
พนักงานจ้างตามภารกิจ								
ผู้ช่วยเจ้าหน้าที่จัดเก็บรายได้	1	1	1	1	-	-	-	
กองช่าง								
นักบริหารงานช่างระดับต้น	1	1	1	1	-	-	-	
นายช่างโยธา ปง/ชง	1	1	1	1	-	-	-	
เจ้าพนักงานธุรการ ปง/ชง	1	1	1	1	-	-	-	
พนักงานจ้างตามภารกิจ								
ผู้ช่วยช่างโยธา	1	1	1	1	-	-	-	
ผู้ช่วยช่างไฟฟ้า	1	1	1	1	-	-	-	
ผู้ช่วยเจ้าพนักงานธุรการ	1	1	1	1	-	-	-	
พนักงานจ้างทั่วไป								
คณงานทั่วไป	1	1	1	1	-	-	-	
กองการศึกษา ศาสนาและ วัฒนธรรม								
นักบริหารงานการศึกษาระดับต้น	1	1	1	1	-	-	-	
ครูผู้ดูแลเด็ก ครูผู้ช่วย(อุดหนุนจากรัฐ)	5	5	5	5	-	-	-	
พนักงานจ้างตามภารกิจ								
ผู้ช่วยครูผู้ดูแลเด็ก(อุดหนุนจากรัฐ)	2	-	-	-	-	-	-	ว่างให้ยุบเลิก
ผู้ช่วยนักวิชาการศึกษา	1	1	1	1	-	-	-	
พนักงานจ้างทั่วไป								
ผู้ดูแลเด็กอนุบาลและปฐมวัย	1	1	1	1	-	-	-	
คณงานทั่วไป	1	1	1	1	-	-	-	
กองสาธารณสุขและสิ่งแวดล้อม								
นักบริหารงานสาธารณสุขระดับต้น	1	1	1	1	-	-	-	
นักวิชาการสิ่งแวดล้อม ปก/ชก	1	1	1	1	-	-	-	
พนักงานจ้างตามภารกิจ								
ผู้ช่วยเจ้าพนักงานธุรการ	1	1	1	1	-	-	-	
กองสวัสดิการสังคม								
นักบริหารงานสวัสดิการสังคมระดับต้น	1	1	1	1	-	-	-	
นักพัฒนาชุมชน ปก/ชก	1	1	1	1	-	-	-	
พนักงานจ้างทั่วไป								
คณงานทั่วไป	1	1	1	1	-	-	-	
รวม	46	46	46	46	-	-	-	

9. ภาระค่าใช้จ่ายเกี่ยวกับเงินเดือนและประโยชน์ตอบแทนอื่น

1. องค์การบริหารส่วนตำบลตำบลขุนทด

1) ปลัด อบต.ตำบลขุนทด มีอัตรากำลังปัจจุบัน จำนวน 1 ตำแหน่ง 1 อัตรา ดังนี้

ที่	ตำแหน่ง	จำนวน (คน)	เงินเดือน คนละ	รวม	ขั้นที่เพิ่มในแต่ละปี		
					2558	2559	2560
1	นักบริหารงานอบต.ระดับกลาง	1	47,140	557,280	14,280	3,780	15,840

2. สำนักงานปลัดองค์การบริหารส่วนตำบล

1) สำนักงานปลัด อบต.ตำบลขุนทด มีอัตรากำลังปัจจุบัน จำนวน 13 ตำแหน่ง 12 อัตรา ดังนี้

ที่	ตำแหน่ง	จำนวน (คน)	เงินเดือน คนละ	รวม	ขั้นที่เพิ่มในแต่ละปี		
					2558	2559	2560
1	นักบริหารงานทั่วไประดับต้น	1	29,470	353,640	10,560	2,940	12,240
2	นักจัดการงานทั่วไป ปก/ชก	1	22,170	265,260	9,240	2,700	11,160
3	นิติกร ปก/ชก	1	15,060	309,000	9,360	10,470	12,000
4	นักวิเคราะห์นโยบายและ แผนปฏิบัติการ ปก/ชก	1	19,160	228,660	8,040	1,920	7,680
5	นักทรัพยากรบุคคล ปก/ชก	1	22,620	270,660	8,520	2,760	11,160
6	เจ้าพนักงานป้องกันและบรรเทา สาธารณภัย ปง/ชง	1	15,720	188,640	5,880	1,860	7,440
7	เจ้าพนักงานธุรการ ปง/ชง	1	14,850	177,960	6,000	1,740	6,960
8	เจ้าพนักงานส่งเสริมการเกษตร ปง/ชง	-	11,510	256,440	7,080	8,520	9,720
9	คนงานทั่วไป	1	11,180	258,160	4,320	1,320	5,520
10	ผู้ช่วยเจ้าหน้าที่วิเคราะห์ นโยบายและแผน	1	16,800	201,600	7,200	0	8,160
11	ผู้ช่วยเจ้าหน้าที่การเกษตร	1	12,120	145,440	0	0	4,920
12	พนักงานขับรถยนต์	1	9,000	108,000	0	0	0
13	คนงานทั่วไป	2	18,000	216,000	108,000	0	0

2. กองคลัง

1) ส่วนการคลัง มีอัตรากำลังปัจจุบัน จำนวน 7 ตำแหน่ง 6 อัตรา ดังนี้

ที่	ตำแหน่ง	จำนวน (คน)	เงินเดือน คนละ	รวม	ขั้นที่เพิ่มในแต่ละปี		
					2558	2559	2560
1	นักบริหารงานคลังระดับต้น	1	25,970	353,640	11,160	2,940	12,240
2	นักวิชาการพัสดุ ปก/ชก	-	15,060	309,000	9,360	10,470	12,000
3	นักวิชาการคลัง ปก/ชก	1	21,500	258,000	8,520	2,280	8,640
4	นักวิชาการเงินและบัญชี ปก/ชก	1	23,080	276,000	8,520	2,820	11,280
5	นักวิชาการจัดเก็บรายได้ ปก/ชก	1	18,840	224,580	7,440	1,920	7,680
6	เจ้าพนักงานจัดเก็บรายได้ ปง/ชง	1	13,285	159,420	198,960	1,500	6,000
7	ผู้ช่วยเจ้าหน้าที่จัดเก็บรายได้	1	12,710	152,520	4,680	0	5,160

3. กองช่าง

1) ส่วนโยธา มีอัตรากำลังปัจจุบัน จำนวน 6 ตำแหน่ง 5 อัตรา ดังนี้

ที่	ตำแหน่ง	จำนวน (คน)	เงินเดือน คนละ	รวม	ขั้นที่เพิ่มในแต่ละปี		
					2558	2559	2560
1	นักบริหารงานช่างระดับต้น	1	29,960	359,520	11,160	3,120	12,600
2	นายช่างโยธา ปง/ชง	-	11,500	256,440	7,080	8,520	9,720
3	เจ้าพนักงานธุรการ ปง/ชง	1	15,140	181,680	6,000	1,800	7,080
4	ผู้ช่วยช่างโยธา	1	13,285	159,420	5,040	0	5,640
5	ผู้ช่วยช่างไฟฟ้า	1	12,760	153,120	4,680	0	5,280
6	ผู้ช่วยเจ้าพนักงานธุรการ	1	13,285	159,420	23,000	0	5,520
7	คนงานทั่วไป	1	9,000	108,000	0	0	0

4. กองการศึกษา ศาสนาและวัฒนธรรม

1) ส่วนการศึกษา ศาสนาและวัฒนธรรม มีอัตรากำลังปัจจุบัน จำนวน 6 ตำแหน่ง 8 อัตรา ดังนี้

ที่	ตำแหน่ง	จำนวน (คน)	เงินเดือน คนละ	รวม	ขั้นที่เพิ่มในแต่ละปี		
					2558	2559	2560
1	นักบริหารการศึกษาระดับต้น	1	27,050	353,520	10,200	2,760	11,520
2	ครูผู้ดูแลเด็ก (อุดหนุนจากรัฐ)	5	15,050	238,800	-	238,800	238,800
3	ผู้ช่วยนักวิชาการศึกษา	1	17,500	210,000	7,560	0	8,400
4	ผู้ช่วยครูผู้ดูแลเด็ก (อุดหนุนจากรัฐ)	2	-	-	-	-	-
5	ผู้ดูแลเด็กอนุบาลฯ	1	9,000	108,000	0	0	0
6	คนงานทั่วไป	1	9,000	108,000	0	0	0

5. กองสาธารณสุขและสิ่งแวดล้อม

1) ส่วนสาธารณสุขและสิ่งแวดล้อม มีอัตรากำลังปัจจุบัน จำนวน 3 ตำแหน่ง 3 อัตรา ดังนี้

ที่	ตำแหน่ง	จำนวน (คน)	เงินเดือน คนละ	รวม	ขั้นที่เพิ่มในแต่ละปี		
					2558	2559	2560
1	นักบริหารงานสาธารณสุข ระดับต้น	1	31,530	375,120	11,160	3,180	13,440
2	นักวิชาการสิ่งแวดล้อม ปก/ชก	1	21,500	258,000	7,200	2,280	8,640
3	ผู้ช่วยเจ้าพนักงานธุรการ	1	13,285	159,420	5,640	0	6,360

6. กองสวัสดิการสังคม

1) ส่วนสวัสดิการสังคม มีอัตรากำลังปัจจุบัน จำนวน 3 ตำแหน่ง 3 อัตรา ดังนี้

ที่	ตำแหน่ง	จำนวน (คน)	เงินเดือน คนละ	รวม	ขั้นที่เพิ่มในแต่ละปี		
					2558	2559	2560
1	นักบริหารงานสวัสดิการสังคม ระดับต้น	1	28,970	345,960	10,560	3,000	12,120
2	นักพัฒนาชุมชน ปก/ชก	1	19,480	232,680	7,440	1,920	7,680
3	คนงานทั่วไป	1	9,000	108,000	0	0	0

8. ตั้งงบประมาณรายจ่ายประจำปี ดังนี้

ที่	ปี 2558	ปี 2559	ปี 2560
1.	31,800,000	35,990,000	37,789,500

9. ภาวะค่าใช้จ่ายเกี่ยวกับเงินเดือนและประโยชน์ตอบแทนอื่น

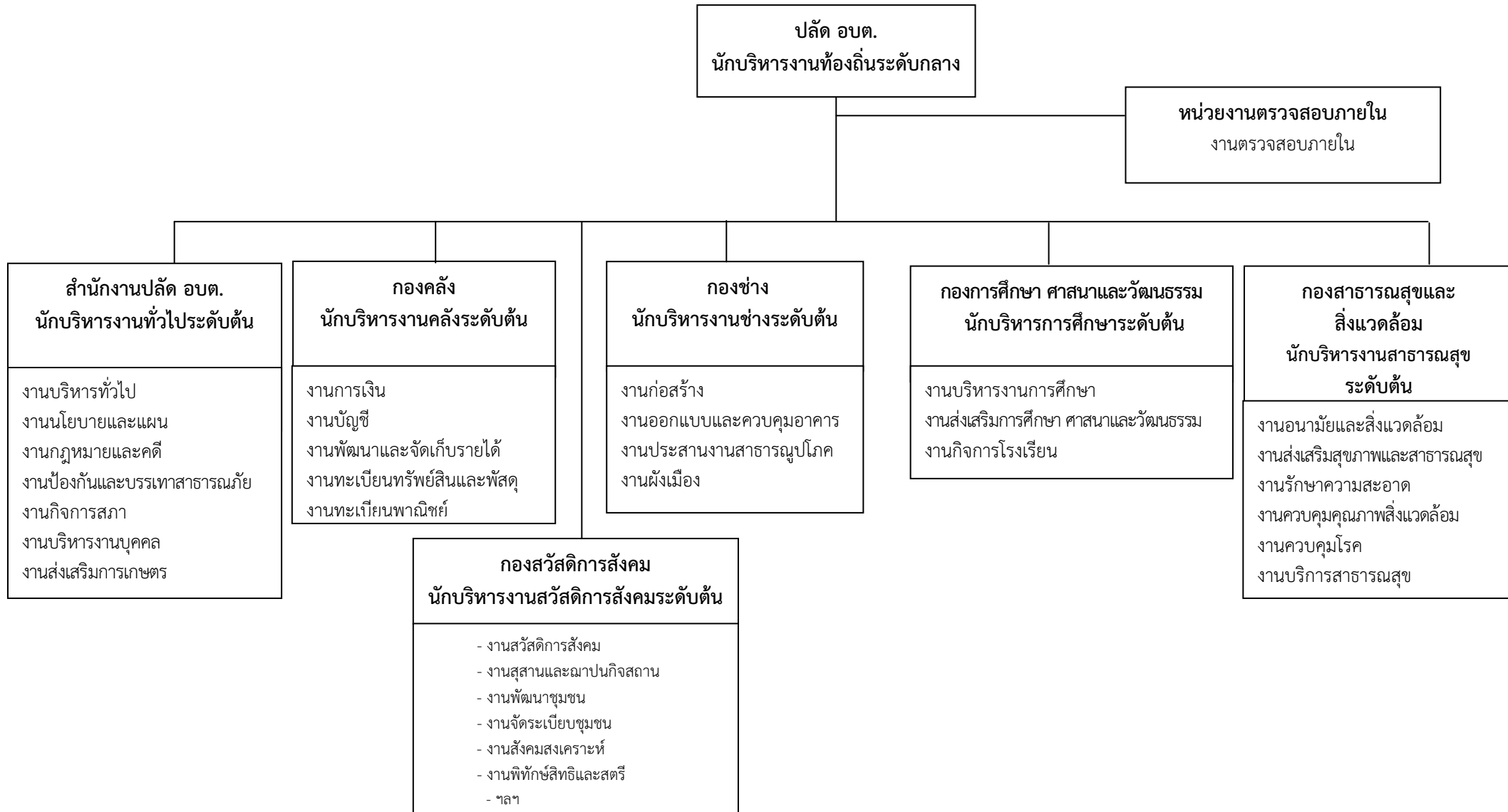
ที่	ชื่อสายงาน	ระดับตำแหน่ง	จำนวนทั้งหมด	จำนวนที่มีอยู่ปัจจุบัน		อัตราตำแหน่งที่คาดว่าจะต้องใช้ในช่วงระยะเวลา 3 ปีข้างหน้า			อัตรากำลังคนเพิ่ม/ลด			ภาวะค่าใช้จ่ายที่เพิ่มขึ้น (2)			ค่าใช้จ่ายรวม (3)			หมายเหตุ
				จำนวน (คน)	เงินเดือน (1)	2558	2559	2560	2558	2559	2560	2558	2559	2560	2558	2559	2560	
1	นักบริหารงานท้องถิ่น	กลาง	1	1	557,280	1	1	1	-	-	-	14,280	3,780	15,840	509,880	561,060	576,900	
	สำนักงานปลัดอบต.																	
2	นักบริหารงานทั่วไป	ต้น	1	1	353,640	1	1	1	-	-	-	10,560	2,940	12,240	317,040	356,580	368,820	
3	นักจัดการงานทั่วไป	ชก	1	1	265,260	1	1	1	-	-	-	9,240	2,700	11,160	239,640	267,960	279,120	
4	นิติกร	ปก/ชก	1	-	309,000	1	1	1	-	-	-	9,360	10,470	12,000	244,320	319,470	331,470	
5	นักวิเคราะห์นโยบายและแผน	ปก	1	1	228,660	1	1	1	-	-	-	8,040	1,920	7,680	210,600	230,580	238,260	
6	นักทรัพยากรบุคคล	ชก	1	1	270,660	1	1	1	-	-	-	8,520	2,760	11,160	231,600	273,420	284,580	
7	เจ้าพนักงานป้องกันและบรรเทาสาธารณภัย	ปง	1	1	188,640	1	1	1	-	-	-	5,880	1,860	7,440	168,760	190,500	197,940	
8	เจ้าพนักงานธุรการ	ปง	1	1	177,960	1	1	1	-	-	-	6,000	1,740	6,960	162,840	179,700	186,660	
9	เจ้าพนักงานส่งเสริมการเกษตร	ปง/ชง	1	-	256,440	1	1	1	-	-	-	7,080	8,520	9,720	206,040	264,960	274,680	
	ลูกจ้างประจำ																	
10	คนงานทั่วไป	-	1	1	258,160	1	1	1	-	-	-	4,320	1,320	5,520	107,640	259,480	265,000	
	พนักงานจ้างตามภารกิจ																	
11	ผู้ช่วยเจ้าหน้าที่วิเคราะห์นโยบายและแผน	-	1	1	201,600	1	1	1	-	-	-	7,200	0	8,160	187,200	201,600	209,760	
12	ผู้ช่วยเจ้าหน้าที่การเกษตร	-	1	1	145,440	1	1	1	-	-	-	0	0	4,920	112,800	145,440	150,360	
	พนักงานจ้างทั่วไป																	
13	พนักงานขับรถยนต์	-	1	1	108,000	1	1	1	-	-	-	0	0	0	108,000	108,000	108,000	
14	คนงานทั่วไป	-	2	2	216,000	2	2	2	-	-	-	108,000	0	0	216,000	216,000	216,000	
	กองคลัง																	
15	นักบริหารงานคลัง	ต้น	1	1	353,640	1	1	1	-	-	-	11,160	2,940	12,240	389,520	356,580	368,820	
16	นักวิชาการพัสดุ	ปก/ชก	1	-	309,000	1	1	1	-	-	-	9,360	10,470	12,000	244,320	319,470	331,470	
17	นักวิชาการคลัง	ปก	1	1	258,000	1	1	1	-	-	-	8,520	2,280	8,640	235,920	260,280	268,920	
18	นักวิชาการเงินและบัญชี	ชก	1	1	276,000	1	1	1	-	-	-	8,520	2,820	11,280	235,920	278,820	290,100	
19	นักวิชาการจัดเก็บรายได้	ปก	1	1	224,580	1	1	1	-	-	-	7,440	1,920	7,680	199,800	226,500	234,180	
20	เจ้าพนักงานจัดเก็บรายได้	ปง	1	1	159,420	1	1	1	-	-	-	198,960	1,500	6,000	198,960	160,920	166,920	

ที่	ชื่อสายงาน	ระดับตำแหน่ง	จำนวนทั้งหมด	จำนวนที่มีอยู่ปัจจุบัน		อัตราตำแหน่งที่คาดว่าจะต้องใช้ในช่วงระยะเวลา 3 ปีข้างหน้า			อัตรากำลังคนเพิ่ม/ลด			ภาระค่าใช้จ่ายที่เพิ่มขึ้น (2)			ค่าใช้จ่ายรวม (3)			หมายเหตุ	
				จำนวน (คน)	เงินเดือน (1)	2558	2559	2560	2558	2559	2560	2558	2559	2560	2558	2559	2560		
	พนักงานจ้างตามภารกิจ																		
21	ผู้ช่วยเจ้าหน้าที่จัดเก็บรายได้	-	1	1	152,520	1	1	1	-	-	-	4,680	0	5,160	119,280	152,520	157,680		
	กองช่าง																		
22	นักบริหารงานช่าง	ต้น	1	1	359,520	1	1	1	-	-	-	11,160	3,120	12,600	389,520	362,640	375,240		
23	นายช่างโยธา	ปง/ชง	1	-	256,440	1	1	1	-	-	-	7,560	8,520	9,720	191,040	264,960	274,680		
24	เจ้าพนักงานธุรการ	ปง	1	1	181,680	1	1	1	-	-	-	6,000	1,800	7,080	159,720	183,480	190,560		
	พนักงานจ้างตามภารกิจ																		
25	ผู้ช่วยช่างโยธา	-	1	1	159,420	1	1	1	-	-	-	5,040	0	5,640	130,680	159,420	165,060		
26	ผู้ช่วยช่างไฟฟ้า	-	1	1	153,120	1	1	1	-	-	-	4,680	0	5,280	119,280	153,120	158,400		
27	ผู้ช่วยเจ้าพนักงานธุรการ	-	1	1	159,420	1	1	1	-	-	-	23,000	0	5,520	23,000	159,420	164,940		
	พนักงานจ้างทั่วไป																		
28	คนงานทั่วไป	-	1	1	108,000	1	1	1	-	-	-	0	0	0	108,000	108,000	108,000		
	กองการศึกษา ฯ																		
29	นักบริหารการศึกษา	ต้น	1	1	323,520	1	1	1	-	-	-	10,200	2,760	11,520	306,480	326,280	337,800		
30	ครูผู้ดูแลเด็ก	คศ.1/ครูผช	5	3	-	5	5	5	-	-	-	0	238,800	0	0	238,800	238,800	รัฐอุดหนุน	
	พนักงานจ้างตามภารกิจ																		
31	ผู้ช่วยนักวิชาการการศึกษา	-	1	1	210,000	1	1	1	-	-	-	7,560	0	8,400	194,040	210,000	218,400		
32	ผู้ช่วยครูผู้ดูแลเด็ก	-	2	2	-	2	2	2	-	-	-	0	0	0	0	0	0	รัฐอุดหนุน ว่างให้ยุบเลิก	
	พนักงานจ้างทั่วไป																		
33	ผู้ดูแลเด็กอนุบาลและปฐมวัย	-	1	1	-	1	1	1	-	-	-	0	0	0	108,000	108,000	108,000		
34	คนงานทั่วไป	-	1	1	-	1	1	1	-	-	-	0	0	0	108,000	108,000	108,000		
	กองสาธารณสุขฯ																		
35	นักบริหารงานสาธารณสุข	ต้น	1	1	375,120	1	1	1	-	-	-	11,160	3,180	13,440	349,920	378,300	391,740		
36	นักวิชาการสิ่งแวดล้อม	ปก	1	1	258,000	1	1	1	-	-	-	7,200	2,280	8,640	221,760	260,280	268,920		
	พนักงานจ้างตามภารกิจ																		
37	ผู้ช่วยเจ้าพนักงานธุรการ	-	1	1	159,420	1	1	1	-	-	-	5,640	0	6,360	146,400	159,420	165,780		
	กองสวัสดิการสังคม																		
38	นักบริหารงานสวัสดิการสังคม	ต้น	1	1	345,960	1	1	1	-	-	-	10,560	3,000	12,120	317,040	348,960	361,080		
39	นักพัฒนาชุมชน	ปก	1	1	232,680	1	1	1	-	-	-	7,440	1,920	7,680	203,520	234,600	242,280		

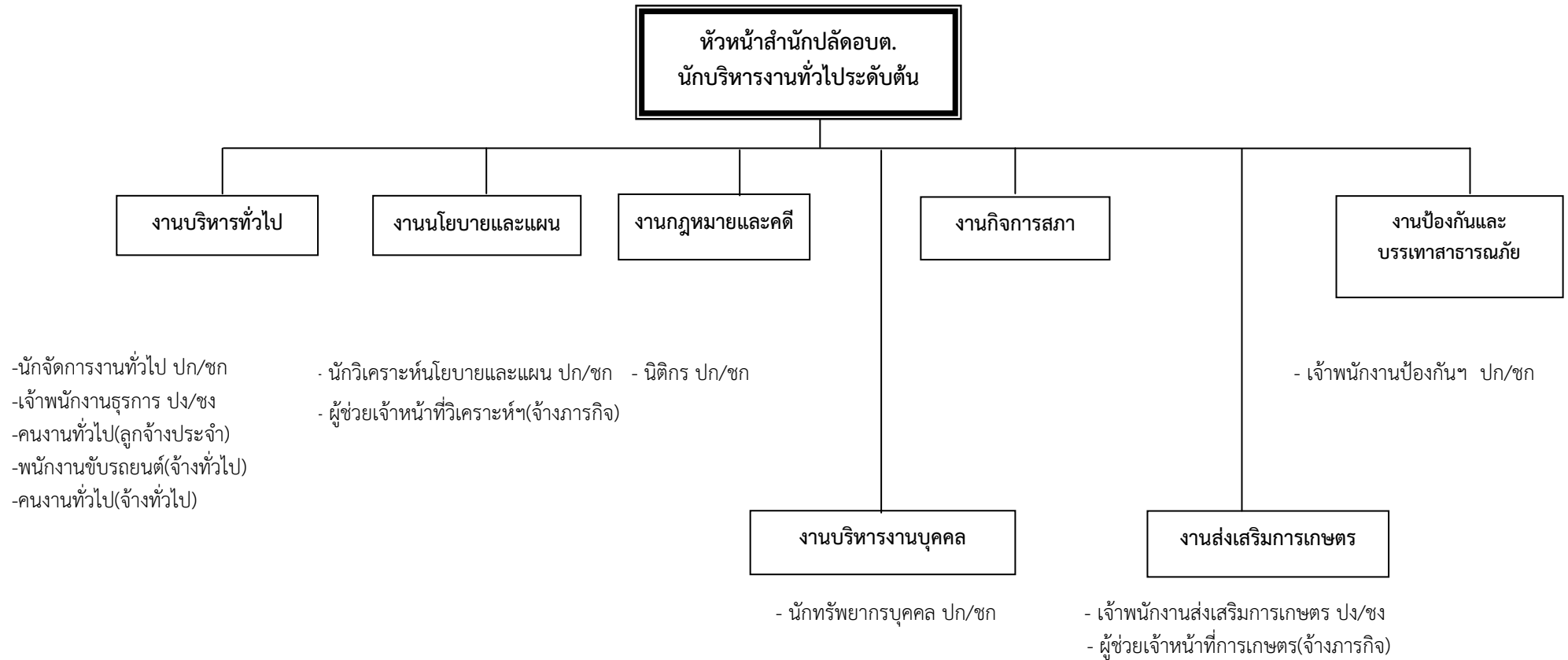
ที่	ชื่อสายงาน	ระดับตำแหน่ง	จำนวนทั้งหมด	จำนวนที่มีอยู่ปัจจุบัน		อัตราตำแหน่งที่คาดว่าจะต้องใช้ในช่วงระยะเวลา 3 ปีข้างหน้า			อัตรากำลังคนเพิ่ม/ลด			ภาระค่าใช้จ่ายที่เพิ่มขึ้น (2)			ค่าใช้จ่ายรวม (3)			หมายเหตุ	
				จำนวน (คน)	เงินเดือน (1)	2558	2559	2560	2558	2559	2560	2558	2559	2560	2558	2559	2560		
	พนักงานจ้างทั่วไป																		
40	คนงานทั่วไป	-	1	1	108,000	1	1	1	-	-	-	108,000	0	0	108,000	108,000	108,000		
(4)	รวม		46	40	8,660,200	46	46	46	-	-	-	780,320	325,320	289,800	7,830,480	9,201,520	9,491,320		
(5)	ประมาณการประโยชน์ตอบแทนอื่น 20%														1,566,096	1,840,304	1,898,264		
(6)	รวมเป็นค่าใช้จ่ายบุคคลทั้งสิ้น														9,396,576	11,041,824	11,389,584		
(7)	คิดร้อยละ 40 งบประมาณรายจ่ายประจำปี														29.54	30.68	30.13		

10.แผนภูมิโครงสร้างการแบ่งส่วนราชการตามแผนอัตรากำลัง 3 ปี

โครงสร้างส่วนราชการองค์การบริหารส่วนตำบลด่านขุนทด



โครงสร้างสำนักงานปลัด อบต.



ระดับ	สูง	กลาง	ต้น	ชก	ปก	ชง	ปง	ลูกจ้างประจำ	พนักงานจ้างตามภารกิจ	พนักงานจ้างทั่วไป
จำนวน	-	-	1	2	1	-	2	1	2	3

โครงสร้างของกองคลัง



- นักวิชาการคลัง ปก/ชก

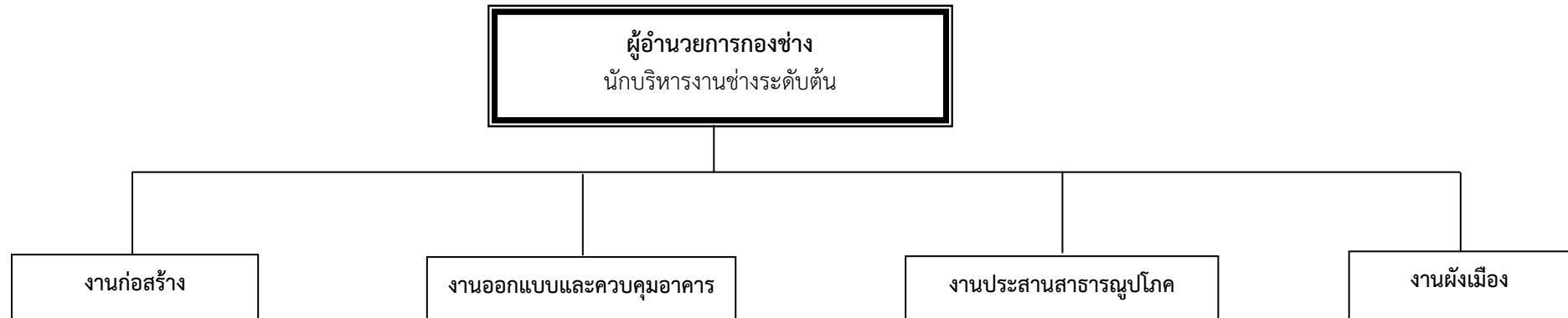
- นักวิชาการเงินและบัญชี ปก/ชก

- นักวิชาการพัสดุ ปก/ชก

- นักวิชาการจัดเก็บรายได้ ปก/ชก
- เจ้าพนักงานจัดเก็บรายได้ ปง/ชง
- ผู้ช่วยเจ้าหน้าที่จัดเก็บรายได้(จ้างภารกิจ)

ระดับ	สูง	กลาง	ต้น	ชก	ปก	ชง	ปง	ลูกจ้างประจำ	พนักงานจ้างตามภารกิจ	พนักงานจ้างทั่วไป
จำนวน	-	-	1	1	2	-	1	-	1	-

โครงสร้างกองช่าง

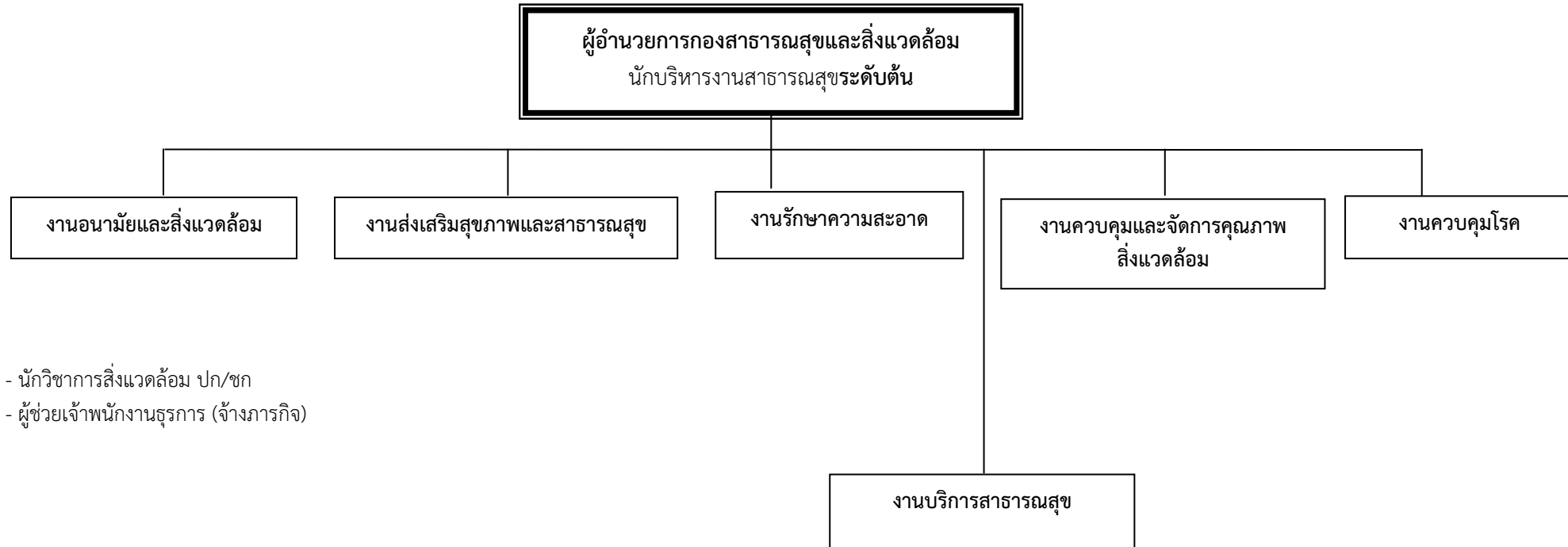


- นายช่างโยธา ปง/ชง
- เจ้าพนักงานธุรการ ปง/ชง
- ผู้ช่วยช่างโยธา (จ้างภารกิจ)
- ผู้ช่วยเจ้าพนักงานธุรการ (จ้างภารกิจ)
- คนงานทั่วไป (จ้างทั่วไป)

- ผู้ช่วยช่างไฟฟ้า (จ้างภารกิจ)

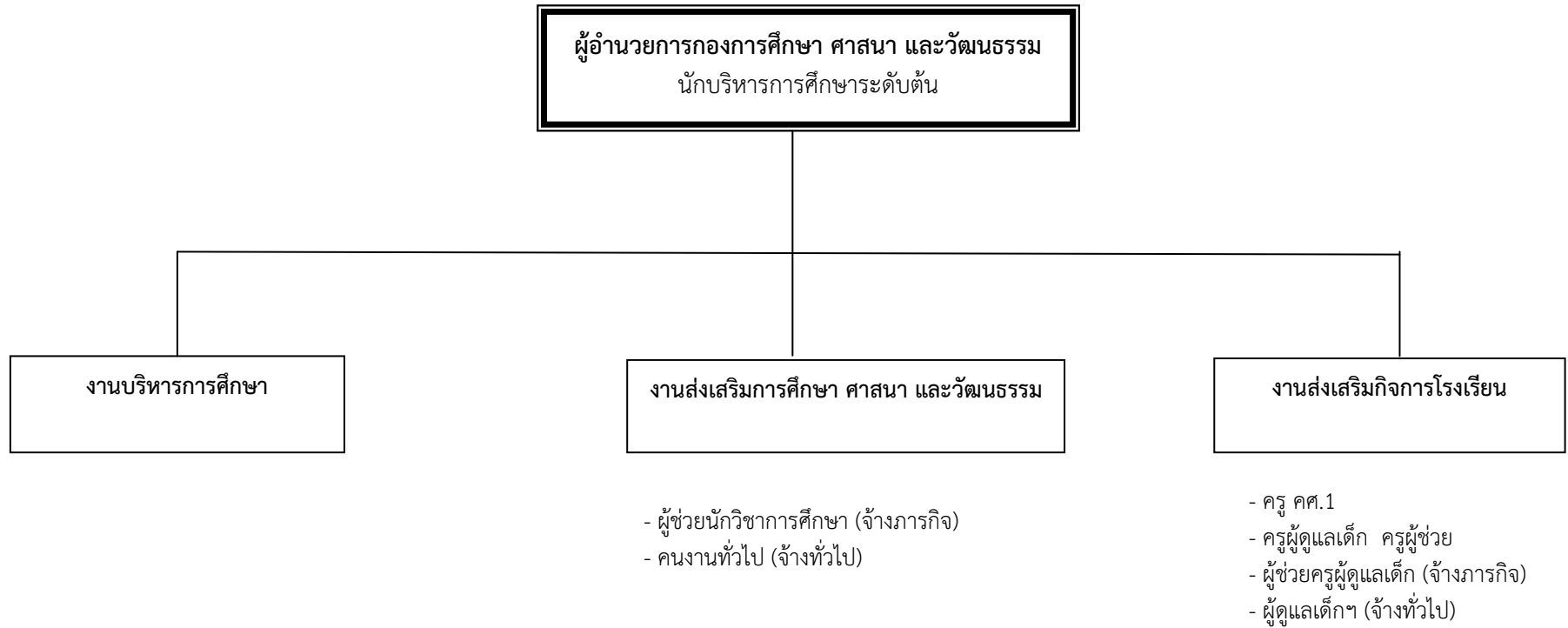
ระดับ	สูง	กลาง	ต้น	ชก	ปก	ชง	ปง	ลูกจ้างประจำ	พนักงานจ้างตามภารกิจ	พนักงานจ้างทั่วไป
จำนวน	-	-	1	-	-	-	1	-	3	1

โครงสร้างกองสาธารณสุขและสิ่งแวดล้อม



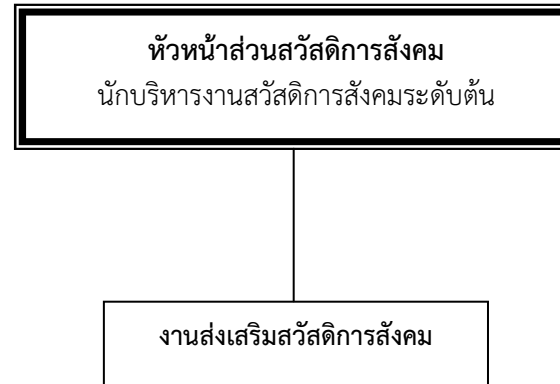
ระดับ	สูง	กลาง	ต้น	ชก	ปก	ชง	ปง	ลูกจ้างประจำ	พนักงานจ้างตามภารกิจ	พนักงานจ้างทั่วไป
จำนวน	-	-	1	-	1	-	-	-	1	-

โครงสร้างกองการศึกษา ศาสนา และวัฒนธรรม



ระดับ	สูง	กลาง	ต้น	ชก	ปก	ชง	ปง	คศ.1	ครูผู้ช่วย	ลูกจ้างประจำ	พนักงานจ้างตามภารกิจ	พนักงานจ้างทั่วไป
จำนวน	-	-	1	-	-	-	-	2	1	-	3	2

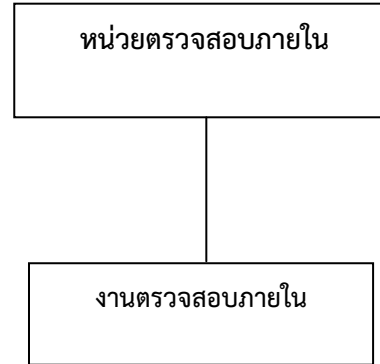
โครงสร้างกองสวัสดิการสังคม



- นักพัฒนาชุมชน ปก/ชก
- คนงานทั่วไป (จ้างทั่วไป)

ระดับ	สูง	กลาง	ต้น	ชก	ปก	ชง	ปง	ลูกจ้างประจำ	พนักงานจ้างตามภารกิจ	พนักงานจ้างทั่วไป
จำนวน	-	-	1	-	1	-	-	-	-	1

โครงสร้างหน่วยงานตรวจสอบภายใน



11.บัญชีแสดงจัดคนลงสู่ตำแหน่งและการกำหนดเลขที่ตำแหน่งในส่วนราชการ

ที่	ชื่อ-สกุล	คุณวุฒิ	กรอบอัตราเก่าเดิม		ระดับ	กรอบอัตรากำลังใหม่		ระดับ	เงินเดือน	หมายเหตุ
			เลขที่ตำแหน่ง	ตำแหน่ง		เลขที่ตำแหน่ง	ตำแหน่ง			
1	นายเมืองแมน ศิษย์สุวรรณ	ปริญญาโท	00-0101-001	นักบริหารงานอบต. ปลัดอบต.	8	20-3-01-1101-001	นักบริหารงานท้องถิ่น	กลาง	557,280	

สำนักงานปลัด อบต.

พนักงานส่วนตำบล

ที่	ชื่อ-สกุล	คุณวุฒิ	กรอบอัตราเก่าเดิม			กรอบอัตรากำลังใหม่			เงินเดือน	หมายเหตุ
			เลขที่ตำแหน่ง	ตำแหน่ง	ระดับ	เลขที่ตำแหน่ง	ตำแหน่ง	ระดับ		
1	นางสาววันต์ภรณ์ วิทยรัตน์	ปริญญาโท	01-0101-001	นักบริหารงานทั่วไป (หัวหน้าสำนักงานปลัดอบต.)	7	20-3-01-2101-001	นักบริหารงานทั่วไป (หัวหน้าสำนักงานปลัดอบต.)	ต้น	353,640	
2	นางปราณี เฉลิมชาติ	ปริญญาตรี	01-0209-001	เจ้าหน้าที่บริหารงานทั่วไป	6ว	20-3-01-3101-001	นักจัดการงานทั่วไป	ปก	265,260	
3	-	-	01-0202-001	นิติกร	3-5/6ว	20-3-01-3105-001	นิติกร	ปก/ชก	309,000	
4	นางเยาวมาลย์ ภูมิโคกรักษ์	ปริญญาตรี	01-0201-001	เจ้าหน้าที่วิเคราะห์ นโยบายและแผน	5	20-3-01-3103-001	นักวิเคราะห์นโยบายและแผน	ปก	228,660	
5	นางสาวศศิธร พรหมรังสิต	ปริญญาตรี	01-0208-001	บุคลากร	6ว	20-3-01-3102-001	นักทรัพยากรบุคคล	ชก	270,660	
6	นายเอกศักดิ์ กลขุนทด	ปวส.	01-0222-001	เจ้าพนักงานป้องกันและบรรเทา สาธารณภัย	4	20-3-01-4805-001	เจ้าพนักงานป้องกันและบรรเทา สาธารณภัย	ปง	188,640	
7	-	-	01-0710-001	เจ้าพนักงานส่งเสริม การเกษตร	2-4/5	20-3-01-4401-001	เจ้าพนักงานส่งเสริม การเกษตร	ปง/ชง	256,440	
8	นางสาวปาณิสรา เกียรติศรีสิริ	ปริญญาตรี	01-0212-002	เจ้าพนักงานธุรการ	3	20-3-05-4101-001	เจ้าพนักงานธุรการ	ปง	177,960	

ลูกจ้างประจำ

ที่	ชื่อ-สกุล	คุณวุฒิ	กรอบอัตราเก่าเดิม			กรอบอัตรากำลังใหม่			เงินเดือน	หมายเหตุ
			เลขที่ตำแหน่ง	ตำแหน่ง	ระดับ	เลขที่ตำแหน่ง	ตำแหน่ง	ระดับ		
9	นายพงษ์สันต์ กองขุนทด	อนุปริญญา	-	คนงานทั่วไป	-	-	คนงานทั่วไป	-	258,160	

พนักงานจ้างตามภารกิจ

ที่	ชื่อ-สกุล	คุณวุฒิ	กรอบอัตรากำลังเดิม			กรอบอัตรากำลังใหม่			เงินเดือน	หมายเหตุ
			เลขที่ตำแหน่ง	ตำแหน่ง	ระดับ	เลขที่ตำแหน่ง	ตำแหน่ง	ระดับ		
10	นางสาววรรณพร ปิระจิตร	ปริญญาตรี	-	ผู้ช่วยเจ้าหน้าที่วิเคราะห์	-	-	ผู้ช่วยเจ้าหน้าที่วิเคราะห์	-	201,600	
11	นางสาวชัตติยา ภูมิโคกรักษ์	ปริญญาตรี	-	ผู้ช่วยเจ้าหน้าที่การเกษตร	-	-	ผู้ช่วยเจ้าหน้าที่การเกษตร	-	145,440	

พนักงานจ้างทั่วไป

ที่	ชื่อ-สกุล	คุณวุฒิ	กรอบอัตรากำลังเดิม			กรอบอัตรากำลังใหม่			เงินเดือน	หมายเหตุ
			เลขที่ตำแหน่ง	ตำแหน่ง	ระดับ	เลขที่ตำแหน่ง	ตำแหน่ง	ระดับ		
12	นายดอกรัก ทินขุนทด	ปวส.	-	พนักงานขับรถยนต์	-	-	พนักงานขับรถยนต์	-	108,000	
13	นายวัชรศักดิ์ ศิริกุล	ปริญญาตรี	-	คนงานทั่วไป	-	-	คนงานทั่วไป	-	108,000	
14	นายสาครเรศ ทองคลี่	ปวส.	-	คนงานทั่วไป	-	-	คนงานทั่วไป	-	108,000	

กองคลัง

พนักงานส่วนตำบล

ที่	ชื่อ-สกุล	คุณวุฒิ	กรอบอัตรากำลังเดิม			กรอบอัตรากำลังใหม่			เงินเดือน	หมายเหตุ
			เลขที่ตำแหน่ง	ตำแหน่ง	ระดับ	เลขที่ตำแหน่ง	ตำแหน่ง	ระดับ		
1	นางสาวธัญพัทธ์ ธีธนัชพรกุล	ปริญญาตรี	04-0103-001	นักบริหารงานคลัง (ผู้อำนวยการกองคลัง)	7	20-3-04-2102-001	นักบริหารงานคลัง (ผู้อำนวยการกองคลัง)	ต้น	353,640	
2	-	-	04-0311-001	นักวิชาการพัสดุ	3-5/6ว	20-3-04-3204-001	นักวิชาการพัสดุ	ปก/ชก	309,000	
3	นางศิริพร ทองคลี่	ปริญญาตรี	04-0304-001	นักวิชาการคลัง	5	20-3-04-3202-001	นักวิชาการคลัง	ปก	258,000	
4	นางอุตสาห์ แจ่มจำรัสแสง	ปริญญาตรี	04-0307-001	นักวิชาการเงินและบัญชี	6ว	20-3-04-3201-001	นักวิชาการเงินและบัญชี	ชก	276,000	
5	นายเฉลิมพล แก่นจันทร์	ปริญญาตรี	04-0310-001	นักวิชาการจัดเก็บรายได้	4	20-3-04-3203-001	นักวิชาการจัดเก็บรายได้	ปก	224,580	
6	นางกุลวดี คงธนาตาพร	ปริญญาตรี	04-0308-001	เจ้าพนักงานจัดเก็บรายได้	2	20-3-04-4201-001	เจ้าพนักงานจัดเก็บรายได้	ปง	159,420	

พนักงานจ้างตามภารกิจ

ที่	ชื่อ-สกุล	คุณวุฒิ	กรอบอัตรากำลังเดิม			กรอบอัตรากำลังใหม่			เงินเดือน	หมายเหตุ
			เลขที่ตำแหน่ง	ตำแหน่ง	ระดับ	เลขที่ตำแหน่ง	ตำแหน่ง	ระดับ		
7	นางสาวสุกัญญา นาคนา	ปวส.	-	ผู้ช่วยเจ้าหน้าที่จัดเก็บรายได้	-	-	ผู้ช่วยเจ้าหน้าที่จัดเก็บรายได้	-	152,520	

กองช่าง

พนักงานส่วนตำบล

ที่	ชื่อ-สกุล	คุณวุฒิ	กรอบอัตรากำลังเดิม			กรอบอัตรากำลังใหม่			เงินเดือน	หมายเหตุ
			เลขที่ตำแหน่ง	ตำแหน่ง	ระดับ	เลขที่ตำแหน่ง	ตำแหน่ง	ระดับ		
1	นายพีรวัธ วงศ์สารโรจน์	ปริญญาโท	05-0104-001	นักบริหารงานช่าง (ผู้อำนวยการกองช่าง)	7	20-3-05-2103-001	นักบริหารงานช่าง (ผู้อำนวยการกองช่าง)	ต้น	359,520	
2	นางสาวอรุณ คุณนท	ปริญญาตรี	05-0212-001	เจ้าพนักงานธุรการ	4	20-3-05-4101-001	เจ้าพนักงานธุรการ	ปง	181,680	
3	-	-	05-0503-001	นายช่างโยธา	2-4/5	20-3-05-4701-001	นายช่างโยธา	ปง/ชง	256,440	

พนักงานจ้างตามภารกิจ

ที่	ชื่อ-สกุล	คุณวุฒิ	กรอบอัตรากำลังเดิม			กรอบอัตรากำลังใหม่			เงินเดือน	หมายเหตุ
			เลขที่ตำแหน่ง	ตำแหน่ง	ระดับ	เลขที่ตำแหน่ง	ตำแหน่ง	ระดับ		
4	นายพงษ์ศักดิ์ เดชพันธ์	ปริญญาตรี	-	ผู้ช่วยช่างโยธา	-	-	ผู้ช่วยช่างโยธา	-	159,420	
5	นายพลวัฒน์ เดียขุนทด	ปริญญาตรี	-	ผู้ช่วยช่างไฟฟ้า	-	-	ผู้ช่วยช่างไฟฟ้า	-	153,120	
6	นางสาวฉัตรทริกา ทิติ	ปวส.	-	ผู้ช่วยเจ้าพนักงานธุรการ	-	-	ผู้ช่วยเจ้าพนักงานธุรการ	-	159,420	

พนักงานจ้างทั่วไป

ที่	ชื่อ-สกุล	คุณวุฒิ	กรอบอัตรากำลังเดิม			กรอบอัตรากำลังใหม่			เงินเดือน	หมายเหตุ
			เลขที่ตำแหน่ง	ตำแหน่ง	ระดับ	เลขที่ตำแหน่ง	ตำแหน่ง	ระดับ		
7	นายพรโชค คอกขุนทด	ม.6	-	คนงานทั่วไป	-	-	คนงานทั่วไป	-	108,000	

กองการศึกษา ศาสนาและวัฒนธรรม

พนักงานส่วนตำบล

ที่	ชื่อ-สกุล	คุณวุฒิ	กรอบอัตรากำลังเดิม			กรอบอัตรากำลังใหม่			เงินเดือน	หมายเหตุ
			เลขที่ตำแหน่ง	ตำแหน่ง	ระดับ	เลขที่ตำแหน่ง	ตำแหน่ง	ระดับ		
1	นายสุนัน บำรุง	ปริญญาโท	08-0108-001	นักบริหารการศึกษา	6	20-3-08-2107-001	นักบริหารการศึกษา (ผู้อำนวยการกองการศึกษาฯ)	ต้น	353,520	
2	นางวรรณกร ภูประดิษฐ์	ปริญญาตรี	30-2-0263	ครู	คศ.1	30-2-0263	ครู	คศ.1	0	รัฐอุดหนุน
3	นางมณฑิรา เมียขุนทด	ปริญญาโท	30-2-0460	ครู	คศ.1	30-2-0460	ครู	คศ.1	0	รัฐอุดหนุน

ที่	ชื่อ-สกุล	คุณวุฒิ	กรอบอัตรากำลังเดิม			กรอบอัตรากำลังใหม่			เงินเดือน	หมายเหตุ
			เลขที่ตำแหน่ง	ตำแหน่ง	ระดับ	เลขที่ตำแหน่ง	ตำแหน่ง	ระดับ		
4	นางสาวอำพร โมงขุนทด	ปริญญาตรี	30-2-0733	ครูผู้ดูแลเด็ก	ครูผู้ช่วย	30-2-0733	ครูผู้ดูแลเด็ก	ครูผู้ช่วย	0	รัฐอุดหนุน
5	-	-	-	ครูผู้ดูแลเด็ก	ครูผู้ช่วย	-	ครูผู้ดูแลเด็ก	ครูผู้ช่วย	0	2 อัตรา

พนักงานจ้างตามภารกิจ

ที่	ชื่อ-สกุล	คุณวุฒิ	กรอบอัตรากำลังเดิม			กรอบอัตรากำลังใหม่			เงินเดือน	หมายเหตุ
			เลขที่ตำแหน่ง	ตำแหน่ง	ระดับ	เลขที่ตำแหน่ง	ตำแหน่ง	ระดับ		
6	นางสาวเพลินพิชมา ภควัฒนโกติน	ปริญญาตรี	-	ผู้ช่วยครูผู้ดูแลเด็ก(ทักษะ)	-	-	ผู้ช่วยครูผู้ดูแลเด็ก(ทักษะ)	-	0	ยุบเลิกเมื่อว่าง รัฐอุดหนุน
7	นางสาวถลันนันทน์ ภูมิโคกรักษ์	ปริญญาตรี	-	ผู้ช่วยครูผู้ดูแลเด็ก(ทักษะ)	-	-	ผู้ช่วยครูผู้ดูแลเด็ก(ทักษะ)	-	0	ยุบเลิกเมื่อว่าง รัฐอุดหนุน
8	นางปาริชาติ ขวัญเฟือก	ปริญญาตรี	-	ผู้ช่วยนักวิชาการการศึกษา	-	-	ผู้ช่วยนักวิชาการการศึกษา	-	210,000	

พนักงานจ้างทั่วไป

ที่	ชื่อ-สกุล	คุณวุฒิ	กรอบอัตรากำลังเดิม			กรอบอัตรากำลังใหม่			เงินเดือน	หมายเหตุ
			เลขที่ตำแหน่ง	ตำแหน่ง	ระดับ	เลขที่ตำแหน่ง	ตำแหน่ง	ระดับ		
9	นางสาวสุภาพร คุณขุนทด	ปวส.	-	ผู้ดูแลเด็กฯ	-	-	ผู้ดูแลเด็กฯ	-	108,000	
10	นางสาวพัชฌีญา ณะคังคิวิ	ม.6	-	คนงานทั่วไป	-	-	คนงานทั่วไป	-	108,000	

กองสาธารณสุขและสิ่งแวดล้อม

พนักงานส่วนตำบล

ที่	ชื่อ-สกุล	คุณวุฒิ	กรอบอัตรากำลังเดิม			กรอบอัตรากำลังใหม่			เงินเดือน	หมายเหตุ
			เลขที่ตำแหน่ง	ตำแหน่ง	ระดับ	เลขที่ตำแหน่ง	ตำแหน่ง	ระดับ		
1	นางปิยนันท์ ปิ่นบรรเทา	ปริญญาตรี	06-0105-001	นักบริหารงานสาธารณสุข	6	20-3-06-2104-001	นักบริหารงานสาธารณสุข (ผู้อำนวยการกองสาธารณสุขฯ)	ต้น	375,120	
2	นางภณิดา ธาราพงษ์	ปริญญาตรี	06-0216-001	นักวิชาการสิ่งแวดล้อม	5	20-3-06-3607-001	นักวิชาการสิ่งแวดล้อม	ปก	258,000	

พนักงานจ้างตามภารกิจ

ที่	ชื่อ-สกุล	คุณวุฒิ	กรอบอัตรากำลังเดิม			กรอบอัตรากำลังใหม่			เงินเดือน	หมายเหตุ
			เลขที่ตำแหน่ง	ตำแหน่ง	ระดับ	เลขที่ตำแหน่ง	ตำแหน่ง	ระดับ		
3	นางสาวพัชรี เกียรติศรีศิริ	ปริญญาตรี	-	ผู้ช่วยเจ้าพนักงานธุรการ	-	-	ผู้ช่วยเจ้าพนักงานธุรการ	-	159,420	

กองสวัสดิการสังคม

พนักงานส่วนตำบล

ที่	ชื่อ-สกุล	คุณวุฒิ	กรอบอัตรากำลังเดิม			กรอบอัตรากำลังใหม่			เงินเดือน	หมายเหตุ
			เลขที่ตำแหน่ง	ตำแหน่ง	ระดับ	เลขที่ตำแหน่ง	ตำแหน่ง	ระดับ		
1	นางชญาภา มาตรังศรี	ปริญญาโท	11-0106-001	นักบริหารงานสวัสดิการสังคม	6	20-3-11-2105-001	นักบริหารงานสวัสดิการสังคม (ผู้อำนวยการกองสวัสดิการสังคม)	ต้น	345,960	
2	นางทัศนวรรณ อินโพธิ์	ปริญญาตรี	11-0704-001	นักพัฒนาชุมชน	5	20-3-11-3801-001	นักพัฒนาชุมชน	ปก	232,680	

พนักงานจ้างทั่วไป

ที่	ชื่อ-สกุล	คุณวุฒิ	กรอบอัตรากำลังเดิม			กรอบอัตรากำลังใหม่			เงินเดือน	หมายเหตุ
			เลขที่ตำแหน่ง	ตำแหน่ง	ระดับ	เลขที่ตำแหน่ง	ตำแหน่ง	ระดับ		
3	-	-	-	คนงานทั่วไป	-	-	คนงานทั่วไป	-	108,000	

11. แนวทางการพัฒนาพนักงานส่วนตำบล

ในการบริหารงานขององค์กรต่าง ๆ ทรัพยากรทางการบริหารที่สำคัญที่สุดขององค์กรก็คือทรัพยากรมนุษย์ขององค์กร เนื่องจากทรัพยากรมนุษย์เป็นผู้ใช้ทรัพยากรทางการบริหารอื่น ๆ ขององค์กรในการดำเนินงานให้บรรลุผลตามวัตถุประสงค์ที่กำหนดไว้อย่างมีประสิทธิภาพและประสิทธิผล นอกจากนี้ ปริมาณและคุณภาพของบุคลากรก็เป็นปัจจัยสำคัญต่อความสำเร็จขององค์กร ซึ่งการที่องค์กรจะสามารถรักษาความสมดุลระหว่างปริมาณคนกับปริมาณงานและคุณภาพของบุคลากรให้เหมาะสมได้อย่างต่อเนื่อง องค์กรจะต้องมีการวางแผนการใช้กำลังคนกับปริมาณงานและคุณภาพของบุคลากรให้เหมาะสมได้อย่างต่อเนื่อง องค์กรจะต้องมีการวางแผนการใช้กำลังคนอย่างเหมาะสม และมีการพัฒนาบุคลากรในทุกระดับขององค์กรให้มีศักยภาพอย่างต่อเนื่องและสม่ำเสมอ

องค์การบริหารส่วนตำบลด้านขุนทด ได้เล็งเห็นถึงความสำคัญของบุคลากรผู้ปฏิบัติงานในองค์การ อันได้แก่ ข้าราชการและพนักงานจ้างในสังกัด ซึ่งจะเป็นผู้ขับเคลื่อนภารกิจและยุทธศาสตร์ของหน่วยงานให้สำเร็จผลตามจุดมุ่งหมายของการพัฒนาที่กำหนดไว้ จึงได้กำหนดแนวทางในการพัฒนาบุคลากรของหน่วยงานไว้ดังนี้

1. จัดส่งบุคลากรเข้ารับการฝึกอบรม หรือการประชุมสัมมนา หรือการประชุมเชิงปฏิบัติการตามหน่วยงานต่าง ๆ โดยเฉพาะการฝึกอบรมตามสายงานของตนกับสถาบันพัฒนาบุคลากรท้องถิ่น กรมส่งเสริมการปกครองท้องถิ่น การเข้ารับการฝึกอบรมที่หน่วยงานของรัฐหรือสถาบันการศึกษาจัดขึ้น เพื่อพัฒนาทักษะความสามารถของบุคลากรให้สามารถปฏิบัติหน้าที่ได้อย่างมีประสิทธิภาพและประสิทธิผล
2. จัดให้มีการฝึกอบรมหรือการประชุมสัมมนาบุคลากรในสังกัด โดยองค์การบริหารส่วนตำบลด้านขุนทดเป็นผู้จัดอบรมเองหรือร่วมกับองค์กรปกครองส่วนท้องถิ่นใกล้เคียงเพื่อพัฒนาทักษะความรู้ ความสามารถในการปฏิบัติงานเฉพาะด้านหรือเฉพาะสายงานของบุคลากร
3. ส่งเสริมและสนับสนุนให้มีการแลกเปลี่ยนความรู้ หรือประสบการณ์ในการทำงานระหว่างเจ้าหน้าที่ท้องถิ่นด้วยกันเองหรือผู้ชำนาญงานหรือผู้เชี่ยวชาญจากส่วนราชการอื่น ๆ ตลอดจนจนถึงการขอรับคำแนะนำปรึกษาจากผู้กำกับดูแล หน่วยงานตรวจสอบอื่น ๆ เช่น สำนักงานการตรวจเงินแผ่นดิน
4. จัดให้มีการศึกษาดูงานองค์กรปกครองส่วนท้องถิ่นอื่น หรือหน่วยงานอื่นทั้งภาครัฐและภาคเอกชนที่เป็นแบบอย่างที่ดีในการบริหารจัดการองค์กรหรือการพัฒนาท้องถิ่นในด้านต่าง ๆ เพื่อให้บุคลากรสามารถนำความรู้และประสบการณ์ที่ได้รับ มาปรับใช้หรือประยุกต์ใช้ในการปฏิบัติงาน อันจะเป็นการเพิ่มประสิทธิภาพการทำงานให้สูงขึ้น
5. ส่งเสริมและสนับสนุนบุคลากรให้ตระหนักถึงการเป็นผู้รับใช้ประชาชนในพื้นที่การให้บริการประชาชนด้วยความรวดเร็ว เสมอภาคและทั่วถึง อำนวยความสะดวกและลดขั้นตอนการให้บริการประชาชน เพื่อให้ประชาชนหรือผู้รับบริการได้รับความพึงพอใจจากการให้บริการของเจ้าหน้าที่
6. ส่งเสริมและสนับสนุนการนำเทคโนโลยีสารสนเทศและการสื่อสารมาใช้ในการปฏิบัติงานมากขึ้นเพื่อลดขั้นตอนและระยะเวลาในการปฏิบัติงานหรือระยะเวลาในการให้บริการประชาชนลดความซ้ำซ้อนของงานและการใช้ทรัพยากรที่ไม่จำเป็นลง อันจะเป็นการใช้งบประมาณของหน่วยงานให้คุ้มค่ามากขึ้น
7. ส่งเสริมและสนับสนุนให้บุคลากรพัฒนาองค์ความรู้ในวิชาชีพของตนอย่างต่อเนื่องผ่านการศึกษาทั้งในระบบและนอกระบบ รวมถึงการศึกษาตามอัธยาศัย เพื่อให้บุคลากรได้รับความรู้และสามารถประยุกต์ใช้ความรู้ในการปฏิบัติงานให้มีประสิทธิภาพและประสิทธิผลยิ่งขึ้น และส่งเสริมให้หน่วยงานเป็นองค์กรแห่งการเรียนรู้ต่อไป
8. ส่งเสริมและสนับสนุนให้บุคลากรนำหลักเกณฑ์และวิธีการบริหารกิจการบ้านเมืองที่ดีมาใช้อย่างต่อเนื่องและปฏิบัติงานตามหลักเกณฑ์ดังกล่าวให้สัมฤทธิ์ผลในทุกมิติหรือตัวชี้วัดที่รัฐบาลกำหนด

12. ประกาศคุณธรรม จริยธรรมของพนักงานส่วนตำบล

องค์การบริหารส่วนตำบลด้านขุนทด ได้จัดทำประกาศคุณธรรม จริยธรรมของพนักงานส่วนตำบลและลูกจ้างประจำและพนักงานจ้าง ดังนี้

1. พนักงานส่วนตำบล ลูกจ้างประจำและพนักงานจ้างขององค์การบริหารส่วนตำบลด้านขุนทด จะพึงปฏิบัติหน้าที่ด้วยความซื่อสัตย์สุจริต และเที่ยงธรรม
2. พนักงานส่วนตำบล ลูกจ้างประจำและพนักงานจ้างขององค์การบริหารส่วนตำบลด้านขุนทด จะพึงปฏิบัติหน้าที่ราชการด้วยความอดทนอดกลั้น เอาใจใส่ระมัดระวังรักษาประโยชน์ของทางราชการ อย่างเต็มกำลังความสามารถ
3. พนักงานส่วนตำบล ลูกจ้างประจำและพนักงานจ้างขององค์การบริหารส่วนตำบลด้านขุนทด จะพึงปฏิบัติตนต่อผู้ร่วมงานด้วยความสุภาพเรียบร้อย รักษาความสามัคคี และไม่กระทำการอย่างใดที่เป็นการก่อกวนก่อกบฏ
4. พนักงานส่วนตำบล ลูกจ้างประจำและพนักงานจ้างขององค์การบริหารส่วนตำบลด้านขุนทด จะพึงต้อนรับให้ความสะดวก ให้ความเป็นธรรม และให้การสงเคราะห์แก่ประชาชนผู้มาติดต่อราชการเกี่ยวกับหน้าที่ของตนโดยไม่ชักช้าและด้วยความสุภาพเรียบร้อย ไม่ดูหมิ่นเหยียดหยาม กดขี่ หรือข่มเหงประชาชนผู้มาติดต่อราชการ

.....



ประกาศองค์การบริหารส่วนตำบลด้านขุนทด
เรื่อง ประกาศใช้แผนอัตรากำลัง ๓ ปี พ.ศ.๒๕๕๘-๒๕๖๐ (ปรับปรุงครั้งที่ ๕)

อาศัยอำนาจตามความในข้อ ๑๘ แห่งประกาศคณะกรรมการพนักงานส่วนตำบลด้านขุนทดจังหวัดนครราชสีมา เรื่อง หลักเกณฑ์และเงื่อนไขเกี่ยวกับการบริหารงานบุคคลขององค์การบริหารส่วนตำบล ลงวันที่ ๒๔ ตุลาคม ๒๕๔๕ และมติคณะกรรมการพนักงานส่วนตำบลจังหวัดนครราชสีมา (ก.อบต.จ.นม) ในการประชุมครั้งที่ ๓/๒๕๕๙ เมื่อวันที่ ๒๘ มีนาคม ๒๕๕๙ จึงประกาศใช้แผนอัตรากำลัง ๓ ปี (ปรับปรุงครั้งที่ ๕) ประจำปีงบประมาณ พ.ศ. ๒๕๕๘-๒๕๖๐ (ปรับอัตรากำลังเดือนเข้าสู่บัญชีอัตราระดับ ๕)

ประกาศ ณ วันที่ ๕ เดือน เมษายน พ.ศ. ๒๕๕๙

ลงชื่อ

(นายวาเรนทร์ ประภาสุชาติ)
นายกองค์การบริหารส่วนตำบลด้านขุนทด